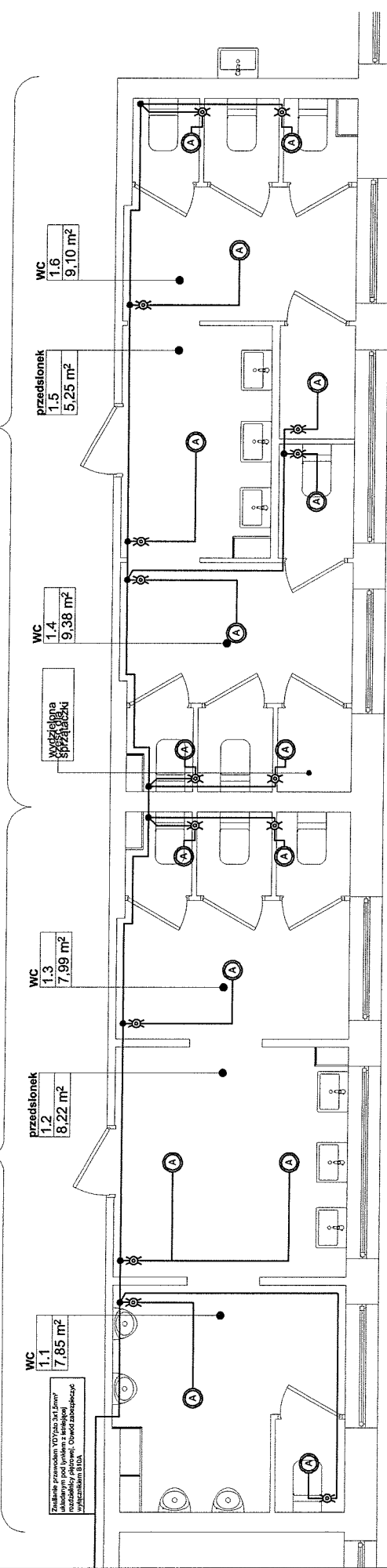


UWAGA

Z zakresu prac elektrycznych wyłączono parter budynek B (przedmiar robót str. 31-45).

WC CHŁOPCÓW, 1. PIĘTRO

WC DZIEWCZĄT, 1. PIĘTRO



WC 1.1
1.1
7,85 m²

Zestawie przewodów "WYPOSAŻENIE" układowym pod trybem z biloboją wyczerpania BUDA.

przedsiłonek 1.2
1.2
8,22 m²

WC 1.3
1.3
7,99 m²

WC 1.4
1.4
9,38 m²

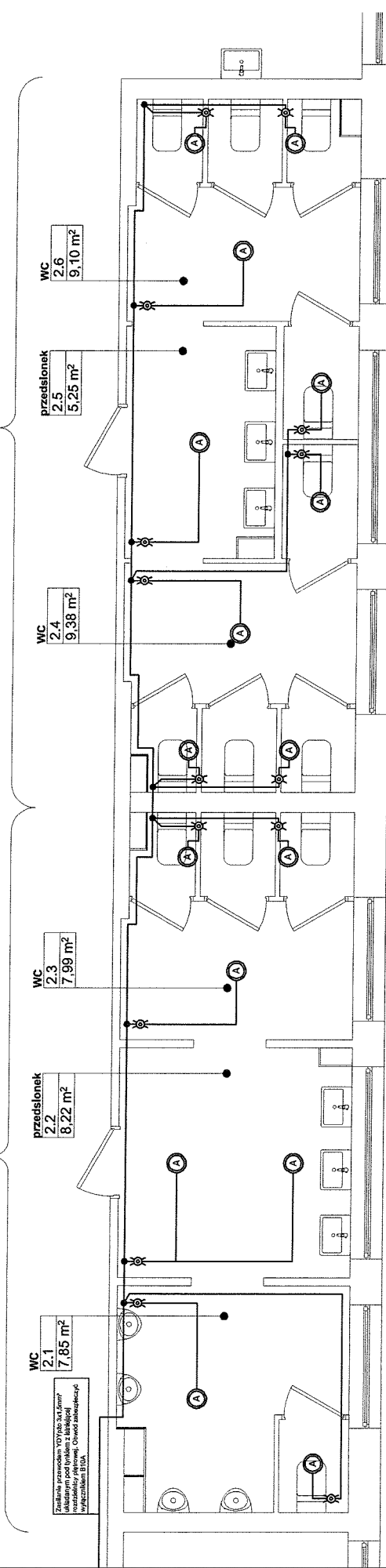
Wystawiona szpalkaczka

przedsiłonek 1.5
1.5
5,25 m²

WC 1.6
1.6
9,10 m²

WC CHŁOPCÓW, 2. PIĘTRO

WC DZIEWCZĄT, 2. PIĘTRO



WC 2.1
2.1
7,85 m²

Zestawie przewodów "WYPOSAŻENIE" układowym pod trybem z biloboją wyczerpania BUDA.

przedsiłonek 2.2
2.2
8,22 m²

WC 2.3
2.3
7,99 m²

WC 2.4
2.4
9,38 m²

przedsiłonek 2.5
2.5
5,25 m²

WC 2.6
2.6
9,10 m²

Legenda

- Ciepła woda ZSW, 10A/104
- Ogrzewanie natynkowe np.: Ameljet PC 200W P65
- Ogrzewanie natynkowe np.: Ameljet PC 200W P65

UKŁAD SIECI TN-C-S
Ochrona od porażień:
Samoczynne wyłączenie zasilania

Autor opracowania Zakład projektowania i Nadzoru, ul. Powalisza 2/35, 85-791 Bydgoszcz	Projektował Antoni Cieślak "Efekt-Bud"	Nazwa rysunku Sanitariaty w budynku A
Tytuł projektu Projekt remontu sanitariatów w budynku Szkoły Podstawowej nr 63	Sporządził mgr Inż. Grzegorz Głerszewski	Numer rysunku E-01
Adres inwestycji ul. Gószczyńskiego 3, 85-134 Bydgoszcz	Stan Stan	Skala rysunków 1:50
Inwestor Szkoła Podstawowa nr 63 w Bydgoszczy, ul. Gószczyńskiego 3, 85-134 Bydgoszcz	Inst. elektryczne Inst. elektryczne	Data sporządzenia 03.06.2015

PRZEDMIAR ROBÓT

NAZWA INWESTYCJI : Remont sanitariatów w budynku Szkoły Podstawowej n63
ADRES INWESTYCJI : ul. Goszczyńskiego 3, 85-134 Bydgoszcz
INWESTOR : Szkoła Podstawowa nr 63
ADRES INWESTORA : ul. Goszczyńskiego 3, 85-134 Bydgoszcz
BRANŻA : INSTALACJE ELEKTRYCZNE

SPORZĄDZIŁ KALKULACJE : mgr inż Grzegorz Gierszewski
DATA OPRACOWANIA : Czerwiec 2015

Ogółem wartość kosztorysowa robót : zł

Słownie:

Klauzula o uzgodnieniu kosztorysu

1. Przedmiar robót sporządzono zgodnie z Rozporządzeniem Ministra Infrastruktury z dnia 2 września 2004r. w sprawie szczegółowe go zakresu i formy dokumentacji projektowej (DZ.U.№202, POZ.2072

WYKONAWCA :

INWESTOR :

Data opracowania
Czerwiec 2015

Data zatwierdzenia

DZIAŁY KOSZTORYSU

Lp.	Nazwa działu	Od	Do
1	I PIĘTRO BUDYNEK A	1	15
2	II PIĘTRO BUDYNEK A	16	30
3	PARTER BUDYNEK B	31	45

KSIĄŻKA PRZEDMIARÓW

Lp.	Podst	Opis i wyliczenia	j.m.	Poszcz	Razem
1 I PIĘTRO BUDYNEK A					
1	KNNR 5	Rozbudowa tablicy strefowej - Wyłącznik nadprądowy B10A	szt.		
d.1	0407-01 ST/ E 5.2.5				
		1	szt.	1.000	
				RAZEM	1.000
2	KNNR 5	Przygotowanie podłoża pod osprzęt instalacyjny mocowany przez przykucie do konsolek osadzonych w podłożu - wykonanie ślepych otworów w podłożu ceglanym	szt.		
d.1	0301-08 ST/ E 5.2				
		10	szt.	10.000	
				RAZEM	10.000
3	KNNR 5	Puszki instalacyjne podtynkowe pojedyncze ośr.do 60 mm	szt.		
d.1	0302-01 ST/ E 5.2.1				
		10	szt.	10.000	
				RAZEM	10.000
4	KNNR 5	Montaż czujki ruchu	szt.		
d.1	0406-01 ST/ E 5.2.3				
		15	szt.	15.000	
				RAZEM	15.000
5	KNNR 5	Oprawy oświetleniowe przykucane np. Ametyst 2x24W (A) ze źródłem światła	kpl.		
d.1	0502-02 ST/ E 5.2.4				
		16	kpl.	16.000	
				RAZEM	16.000
6	KNNR 5	Wykucie bruzd dla przewodów wtykowych w cegle	m		
d.1	1207-01 ST/ E 5.1.3				
		48	m	48.000	
				RAZEM	48.000
7	KNNR 5	Zaprawianie bruzd o szerokości do 25 mm	m		
d.1	1208-01 ST/ E 5.1.3				
		48	m	48.000	
				RAZEM	48.000
8	KNNR 5	Zaprawianie bruzd - ręczne przygotowanie zaprawy cementowo-wapiennej	m ³		
d.1	1208-05 ST/ E 5.1.3				
		0.03	m ³	0.030	
				RAZEM	0.030
9	KNNR 5	Przebijanie otworów ośr. 25 mm o długości do 1/2 ceg. wścianach	otw.		
d.1	1209-04 ST/ E 5.1.4				
		4	otw.	4.000	
				RAZEM	4.000
10	KNNR 5	Przewody kabelkowe o łącznym przekrojużył do 7,5 mm ² układane p.t. w gotowych bruzdach w podłożu innym niż betonowe, przewód YDYpzo 3x1,5mm ²	m		
d.1	0205-01 ST/ E 5.2.2				
		150	m	150.000	
				RAZEM	150.000
11	KNNR 5	Podłączenie przewodów kabelkowych o przekrojużył do 2,5 mm ² pod zaciski lub bolce	szt.żył		
d.1	1203-08 ST/ E 5.2.6				
		62	szt.żył	62.000	
				RAZEM	62.000
12	KNNR 5	Sprawdzenie i pomiar 1-fazowego obwodu elektrycznego niskiego napięcia	pomiar		
d.1	1301-01 ST/ E 5.3				
		1	pomiar	1.000	
				RAZEM	1.000
13	KNNR 9	Demontaż opraw oświetleniowych żarowych	szt.		
d.1	0501-05 ST/ E 5.4				
		10	szt.	10.000	
				RAZEM	10.000
14	KNNR 9	Demontaż nieuszczelnionego łącznika podtynkowego, natynkowego	szt.		
d.1	0401-07 ST/ E 5.4				
		5	szt.	5.000	
				RAZEM	5.000
15	KNNR 9	Demontaż przewodów układanych pod tynkiem wtykowych, płaskich lub kabelkowych okrągłych	m		
d.1	0301-03 ST/ E 5.4				

KSIĄŻKA PRZEDMIARÓW

Lp.	Podst	Opis i wyliczenia	j.m.	Poszcz	Razem
		80	m	80.000	
				RAZEM	80.000
2 II PIĘTRO BUDYNEK A					
16	KNNR 5 d.2 0407-01 ST/ E 5.2.5	Rozbudowa tablicy strefowej - Wyłącznik nadprądowy B10A	szt.		
	1		szt.	1.000	
				RAZEM	1.000
17	KNNR 5 d.2 0301-08 ST/ E 5.2	Przygotowanie podłoża pod osprzęt instalacyjny mocowany przez przykucie do konsolek osadzonych w podłożu - wykonanie ślepych otworów w podłożu ceglany	szt.		
	10		szt.	10.000	
				RAZEM	10.000
18	KNNR 5 d.2 0302-01 ST/ E 5.2.1	Puszki instalacyjne podtynkowe pojedyncze okr.do 60 mm	szt.		
	10		szt.	10.000	
				RAZEM	10.000
19	KNNR 5 d.2 0406-01 ST/ E 5.2.3	Montaż czujki ruchu	szt.		
	15		szt.	15.000	
				RAZEM	15.000
20	KNNR 5 d.2 0502-02 ST/ E 5.2.4	Oprawy oświetleniowe przykątne np. Ametyst 2x24W (A) ze źródłem światła	kpl.		
	16		kpl.	16.000	
				RAZEM	16.000
21	KNNR 5 d.2 1207-01 ST/ E 5.1.3	Wykucie bruzd dla przewodów wtynkowych w cegle	m		
	48		m	48.000	
				RAZEM	48.000
22	KNNR 5 d.2 1208-01 ST/ E 5.1.3	Zaprawianie bruzd o szerokości do 25 mm	m		
	48		m	48.000	
				RAZEM	48.000
23	KNNR 5 d.2 1208-05 ST/ E 5.1.3	Zaprawianie bruzd - ręczne przygotowanie zaprawy cementowo-wapiennej	m ³		
	0.03		m ³	0.030	
				RAZEM	0.030
24	KNNR 5 d.2 1209-04 ST/ E 5.1.4	Przebijanie otworówśr. 25 mm o długości do 1/2 ceg. wścianach	otw.		
	4		otw.	4.000	
				RAZEM	4.000
25	KNNR 5 d.2 0205-01 ST/ E 5.2.2	Przewody kabelkowe o łącznym przekroju żył do 7.5 mm ² układane p.t. w gotowych bruzdach w podłożu innym niż betonowe, przewód YDYżo 3x1,5mm ²	m		
	153		m	153.000	
				RAZEM	153.000
26	KNNR 5 d.2 1203-08 ST/ E 5.2.6	Podłączenie przewodów kabelkowych o przekrojużył do 2.5 mm ² pod zaciski lub bolce	szt.żył		
	62		szt.żył	62.000	
				RAZEM	62.000
27	KNNR 5 d.2 1301-01 ST/ E 5.3	Sprawdzenie i pomiar 1-fazowego obwodu elektrycznego niskiego napięcia	pomiar		
	1		pomiar	1.000	
				RAZEM	1.000
28	KNNR 9 d.2 0501-05 ST/ E 5.4	Demontaż opraw oświetleniowych żarowych	szt.		
	10		szt.	10.000	
				RAZEM	10.000
29	KNNR 9 d.2 0401-07 ST/ E 5.4	Demontaż nieuszczelnionego łącznika podtynkowego, natynkowego	szt.		
	5		szt.	5.000	
				RAZEM	5.000

KSIĄŻKA PRZEDMIARÓW

Lp.	Podst	Opis i wyliczenia	j.m.	Poszcz	Razem
30	KNNR 9 d.2 0301-03 ST/ E 5.4	Demontaż przewodów układanych pod tynkiem wtynkowych, płaskich lub kabełkowych okrągłych	m		
	80		m	80.000	
				RAZEM	80.000
3 PARTER BUDYNEK B					
31	KNNR 5 d.3 0407-01 ST/ E 5.2.4	Rozbudowa tablicy strefowej - Wyłącznik nadprądowy B10A	szt.		
	1		szt.	1.000	
				RAZEM	1.000
32	KNNR 5 d.3 0301-08 ST/ E 5.2	Przygotowanie podłóża pod osprzęt instalacyjny mocowany przez przykucie do konsolek osadzonych w podłóżu - wykonanie ślepych otworów w podłóżu ceglany	szt.		
	1		szt.	1.000	
				RAZEM	1.000
33	KNNR 5 d.3 0302-01 ST/ E 5.2.1	Puszki instalacyjne podtynkowe pojedyncze okr. do 60 mm	szt.		
	1		szt.	1.000	
				RAZEM	1.000
34	KNNR 5 d.3 0406-01 ST/ E 5.2.3	Montaż czujki ruchu	szt.		
	2		szt.	2.000	
				RAZEM	2.000
35	KNNR 5 d.3 0502-02 ST/ E 5.2.4	Oprawy oświetleniowe przykucane np. Ametyst 2x18W (A) ze źródłem światła	kpl.		
	2		kpl.	2.000	
				RAZEM	2.000
36	KNNR 5 d.3 0502-02 ST/ E 5.2.4	Oprawy oświetleniowe przykucane np. Ametyst 2x24W (B) ze źródłem światła	kpl.		
	1		kpl.	1.000	
				RAZEM	1.000
37	KNNR 5 d.3 1207-01 ST/ E 5.1.3	Wykucie bruzd dla przewodów wtynkowych w cegle	m		
	6		m	6.000	
				RAZEM	6.000
38	KNNR 5 d.3 1208-01 ST/ E 5.1.3	Zaprawianie bruzd o szerokości do 25 mm	m		
	6		m	6.000	
				RAZEM	6.000
39	KNNR 5 d.3 1208-05 ST/ E 5.1.3	Zaprawianie bruzd - ężczne przygotowanie zaprawy cementowo-wapiennej	m ³		
	0.004		m ³	0.004	
				RAZEM	0.004
40	KNNR 5 d.3 0205-01 ST/ E 5.2.2	Przewody kabełkowe o łącznym przekroju żył do 7.5 mm ² układane p.t. w gotowych bruzdach w podłóżu innym niż betonowe, przewód YDYżo 3x1,5mm ²	m		
	38		m	38.000	
				RAZEM	38.000
41	KNNR 5 d.3 1203-08 ST/ E 5.2.6	Podłączenie przewodów kabełkowych o przekroju żył do 2.5 mm ² pod zaciski lub bolce	szt.żył		
	8		szt.żył	8.000	
				RAZEM	8.000
42	KNNR 5 d.3 1301-01 ST/ E 5.3	Sprawdzenie i pomiar 1-fazowego obwodu elektrycznego niskiego napięcia	pomiar		
	1		pomiar	1.000	
				RAZEM	1.000
43	KNNR 9 d.3 0501-05 ST/ E 5.4	Demontaż opraw oświetleniowych żarowych	szt.		
	2		szt.	2.000	
				RAZEM	2.000
44	KNNR 9 d.3 0401-07 ST/ E 5.4	Demontaż nieuszczelnionego łącznika podtynkowego, natynkowego	szt.		

KSIĄŻKA PRZEDMIARÓW

Lp.	Podst	Opis i wyliczenia	j.m.	Poszcz	Razem
		1	szt.	1.000	
				RAZEM	1.000
45	KNNR 9	Demontaż przewodów układanych pod tynkiem wtynkowych, płaskich lub ka- belkowych okrągłych	m		
d.3	0301-03 ST/ E 5.4		m	18.000	
		18		RAZEM	18.000

ZESTAWIENIE MATERIAŁÓW

Lp.	Nazwa	Jm	Ilość	Il inw.	Il wyk.	Cena jedn.	Wartość	Grupa
1.	piasek do betonów	m ³	0.070		0.070			
2.	cement portlandzki CEM 1	t	0.012		0.012			
3.	ciasto wapienne (wapno gaszone)	m ³	0.010		0.010			
4.	czujnik ruchu	szt	32.000		32.000			
5.	oprawy Ametyst 2x24W (A) ze źródłem światła	szt	32.000		32.000			
6.	oprawy Ametyst 2x18W (A) ze źródłem światła	szt	2.000		2.000			
7.	oprawy np. Ametyst 2x24W (B) ze źródłem światła	szt	1.000		1.000			
8.	wyłączniki nadprądowe B10	szt	2.000		2.000			
9.	wyłączniki nadprądowe B10	szt	1.000		1.000			
10.	puszki izolacyjne podtynkowe	szt	21.420		21.420			
11.	przewody kabelkowe YDYpzo 3x1,5mm ²	m	354.640		354.640			
12.	materiały pomocnicze	zl						
RAZEM								

Słownie:

SPECYFIKACJA TECHNICZNA WYKONANIA I ODBIORU ROBÓT

01.01. INSTALACJE ELEKTRYCZNE WEWNĘTRZNE

1. WSTĘP

- 1.1. Przedmiot ST
- 1.2. Zakres stosowania ST
- 1.3. Zakres robót objętych ST
- 1.4. Określenia podstawowe

2. MATERIAŁY

- 2.1. Materiały wykorzystywane do wykonania robót
- 2.2. Materiały pomocnicze
- 2.3. Składowanie materiałów
- 2.4. Warunki dostawy

3. SPRZĘT

4. TRANSPORT I SKŁADOWANIE

5. WYKONANIE ROBÓT

5.1. Roboty elektryczne wewnętrzne

- 5.1.1. Ogólne zasady wykonywania robót
- 5.1.2. Trasowanie
- 5.1.3. Kucie bruzd
- 5.1.4. Przebiecia przez ściany.

5.2. Roboty instalacyjno-montażowe

- 5.2.1. Osadzanie puszek
- 5.2.2. Układanie i mocowanie przewodów wtykowych
- 5.2.3. Montaż osprzętu instalacyjnego
- 5.2.4. Montaż opraw oświetleniowych
- 5.2.5. Tablice - wyposażenie
- 5.2.6. Przygotowanie końców żył i łączenie przewodów
- 5.2.7. Podejścia do odbiorników
- 5.2.8. Przyłączanie odbiorników

5.3. Próby montażowe

5.4. Demontaż istniejącej instalacji

6. KONTROLA JAKOŚCI ROBÓT

- 6.1. Zasady jakości kontroli robót
- 6.2. Oględziny instalacji elektrycznych.
 - 6.2.1. Ochrona przed porażeniem prądem elektrycznym
 - 6.2.2. Ochrona przed pożarem i skutkami cieplnymi
 - 6.2.3. Dobór przewodów do obciążalności prądowej i spadku napięcia oraz dobór i nastawienie urządzeń zabezpieczających i sygnalizacyjnych.
 - 6.2.4. Umieszczenie odpowiednich urządzeń odłączających i łączących.
 - 6.2.5. Dobór urządzeń i środków ochrony w zależności od wpływów zewnętrznych.
 - 6.2.6. Oznaczenia przewodów neutralnych i ochronnych oraz ochronno – neutralnych.
 - 6.2.7. Umieszczanie schematów, tablic ostrzegawczych lub innych podobnych informacji oraz oznaczenia obwodów, bezpieczników, łączników, zacisków itp.
 - 6.2.8. Połączenie przewodów.
- 6.3. Kontrola materiałów.
- 6.4. BHP i ochrona środowiska.

7. OBMIAR ROBÓT

- 7.1. Ogólne zasady odbioru robót
- 7.2. Czas przeprowadzania obmiaru
- 7.3. Wykonywanie obmiaru robót

8. ODBIÓR ROBÓT

- 8.1. Odbiór frontu robót
- 8.2. Odbiory międzyoperacyjne.
- 8.3. Odbiory częściowe.
- 8.4. Odbiór końcowy.
- 8.5. Przekazanie instalacji do eksploatacji.

9. PODSTAWA PŁATNOŚCI

10. PRZEPISY ZWIĄZANE

ST.01.01. INSTALACJE ELEKTRYCZNE

1.1. Przedmiot ST

Przedmiotem niniejszej specyfikacji są wymagania dotyczące wykonania i odbioru robót związanych z wykonaniem instalacji elektrycznych wewnętrznych Remontu sanitariatów w budynku Szkoły Podstawowej nr 63 ul. Goszczyńskiego 3, 85-134 Bydgoszcz.

Zamawiający: Szkoła Podstawowa nr 63 ul. Goszczyńskiego 3, 85-134 Bydgoszcz

1.2. Zakres stosowania ST

Specyfikacja jest stosowana jako dokument przetargowy i kontraktowy przy zleceniu i realizacji robót wymienionych w punkcie 1.1.

1.3. Zakres robót objętych ST

Ustalenia zawarte w niniejszej specyfikacji dotyczą prowadzenia robót elektrycznych a w szczególności:

- CPV: 45300000-0 Roboty w zakresie instalacji budowlanych
- CPV: 45310000-3 Roboty w zakresie instalacji elektrycznych
- CPV: 45311000-0 Roboty w zakresie przewodów instalacji elektrycznych oraz opraw elektrycznych

1.4. Określenia podstawowe

Określenia podane w niniejszej ST są zgodne z obowiązującymi normami:

- PN-IEC 60050-826 Międzynarodowy słownik terminologiczny elektryki. Instalacje elektryczne w obiektach budowlanych.
- PN-IEC 60364-1 Instalacje elektryczne w obiektach budowlanych. Zakres, przedmiot i wymagania.
- PN-IEC 60364-3 Instalacje elektryczne w obiektach budowlanych. Ustalenie ogólnych charakterystyk.
- PN-IEC 60364-4-43 Instalacje elektryczne w obiektach budowlanych. Ochrona dla zapewnienia bezpieczeństwa. Ochrona przed prądem przetężeniowym
- PN-IEC 60364-4-443 Instalacje elektryczne w obiektach budowlanych. Ochrona dla zapewnienia bezpieczeństwa. Ochrona przed przepięciami. Ochrona przed przepięciami atmosferycznymi lub łączeniowymi.
- PN-IEC 60364-4-46 Instalacje elektryczne w obiektach budowlanych. Ochrona dla zapewnienia bezpieczeństwa. Odłączenie izolacyjne i łączenie
- PN-IEC 60364-4-47 Instalacje elektryczne w obiektach budowlanych. Ochrona dla zapewnienia bezpieczeństwa. Stosowanie środków ochrony dla zapewnienia bezpieczeństwa. Postanowienia ogólne. Środki ochrony przed porażeniem prądem elektrycznym.
- PN-IEC 60364-4-473 Instalacje elektryczne w obiektach budowlanych. Ochrona dla zapewnienia bezpieczeństwa. Stosowanie środków ochrony zapewniających bezpieczeństwo. Środki ochrony przed prądem przetężeniowym
- PN-IEC 60364-4-482 Instalacje elektryczne w obiektach budowlanych. Ochrona dla zapewnienia bezpieczeństwa. Dobór środków ochrony w zależności od wpływów zewnętrznych. Ochrona przeciwpożarowa.
- PN-IEC 60364-5-51 Instalacje elektryczne w obiektach budowlanych. Dobór i montaż wyposażenia elektrycznego. Postanowienia ogólne.
- PN-IEC 60364-5-52 Instalacje elektryczne w obiektach budowlanych. Dobór i montaż wyposażenia elektrycznego. Oprzewodowanie
- PN-IEC 60364-5-53 Instalacje elektryczne w obiektach budowlanych. Dobór i montaż wyposażenia elektrycznego. Aparatura rozdzielcza i sterownicza.
- PN-IEC 60364-5-537 Instalacje elektryczne w obiektach budowlanych. Dobór i montaż wyposażenia elektrycznego. Aparatura rozdzielcza i sterownicza. Urządzenia do odłączenia izolacyjnego i łączenia.
- PN-IEC 60364-5-54 Instalacje elektryczne w obiektach budowlanych. Dobór i montaż wyposażenia elektrycznego. Uziemia i przewody ochronne.
- PN-IEC 60364-5-56 Instalacje elektryczne w obiektach budowlanych. Dobór i montaż wyposażenia elektrycznego. Instalacje bezpieczeństwa.
- PN-IEC 60364-6-61 Instalacje elektryczne w obiektach budowlanych. Sprawdzanie. Sprawdzanie odbiorcze.
- PN-IEC 60364-5-523 Instalacje elektryczne w obiektach budowlanych. Dobór i montaż wyposażenia

- elektrycznego. Obciążalność prądowa długotrwała prądów.
- PN-IEC 60364-7-701 Instalacje elektryczne w obiektach budowlanych. Wymagania dotyczące pomieszczeń wyposażonych w wannę lub basen natryskowy.
- PN- 90/E-05023 Oznaczenia identyfikacyjne przewodów elektrycznych barwami lub cyframi.
- PN -EN 12464-1 Technika świetlna. Oświetlenie miejsc pracy. Część 1: Miejsca pracy wewnątrz pomieszczenia
- PN -87/E-90050 Przewody elektroenergetyczne ogólnego przeznaczenia do układania na stałe. Ogólne wymagania i badania.
- PN-92/E-01200 Symbole graficzne stosowane w schematach,
- PN-78/E-01245 Rysunek techniczny elektryczny. Ogólne wytyczne wykonywania schematów,
- PN-89/E-05027 Kierunki ruchu elementów sterowniczych urządzeń elektrycznych,
- PN-89/E-05028 Barwy wskaźników świetlnych i przycisków,
- PN-88/E-08501 Urządzenia elektryczne. Tablice i znaki bezpieczeństwa,
- PN-92/N-01256/01 Znaki bezpieczeństwa. Ochrona przeciwpożarowa,
- PN-92/N-01256/02 Znaki bezpieczeństwa. Ewakuacja,
- PN-92/N-01256/03 Znaki bezpieczeństwa. Ochrona i higiena pracy.
- Dz.U. 2003Nr 47 poz.401 Rozporządzenie Ministra Infrastruktury z dnia 6 lutego 2003r. W sprawie bezpieczeństwa i higieny pracy przy wykonaniu robót budowlanych,
- Dz.U. 1999 Nr 80 poz.912 Rozporządzenie Ministra Gospodarki z dnia 17 września 1999 r. W sprawie bezpieczeństwa i higieny pracy przy urządzeniach i instalacjach energetycznych
- Dz.U. 1997 Nr 54 poz. 348 z późn. zm. Ustawa z dnia 10 kwietnia 1997r. „ Prawo energetyczne „

2. MATERIAŁY

2.1. Materiały wykorzystywane do wykonania robót

Materiałami stosowanymi przy wykonywaniu wewnętrznych instalacji elektrycznych wg zasad niniejszej specyfikacji są:

- tablice elektryczne;
- przewody z żyłami Cu w izolacji i powłoce z PVC;
- oprawy oświetleniowe;
- czujki ruchu

2.2. Materiały pomocnicze

- śruby;
- puszki instalacyjne z tworzywa p.t.;
- źródła światła;

Wszystkie materiały użyte do budowy powinny spełniać warunki określone w odpowiednich normach przedmiotowych, a w przypadku braku normy, powinny odpowiadać warunkom technicznym wytwórni lub innym umownym warunkom.

2.3. Składowanie materiałów

Materiały należy przechowywać w pomieszczeniach zamkniętych przystosowanych do tego celu, suchych, przewietrzanych i dobrze oświetlonych .

Gospodarkę materiałami należy prowadzić zgodnie z wytycznymi gospodarki materiałowej dla przedsiębiorstw budowlano - montażowych i wytycznymi dla przedsiębiorstw wykonujących elektryczne roboty instalacyjno - montażowe.

W przypadku braku takich wytycznych, wytyczne gospodarki materiałowej na placu budowy powinny być opracowane przez generalnego wykonawcę robót lub przedsiębiorstwo wykonujące dany rodzaj robót w porozumieniu z kierownikiem budowy . Sposób składowania materiałów elektrycznych w magazynie jak i konserwacja tych materiałów powinny być dostosowane do rodzaju materiałów. Materiały np. rury instalacyjne, kable i przewody, osprzęt należy przechowywać w pomieszczeniach zamkniętych, suchych, przewietrzanych i oświetlonych.

Rury należy składować w wiązkach w pozycji stojącej pionowej, kable w czasie składowania powinny znajdować się na bębnach. Dopuszcza się składowanie krótkich odcinków w kręgach. Bębny powinny być ustawione na krawędziach tarczy a kręgi ułożone poziomo.

2.4. Warunki dostawy

- przyjęcie materiałów (w tym również elementów konstrukcji, urządzeń i maszyn) do magazynu na budowie powinno być poprzedzone jakościowym i ilościowym odbiorem tych materiałów,
- Przedsiębiorstwo wykonawcze jest zobowiązane dostarczać na budowę wyroby i materiały nowe (tzn. nieużywane). Materiały używane mogą być stosowane wyłącznie za pisemną zgodą inwestora,
- Parametry techniczne materiałów i wyrobów powinny być zgodne z wymaganiami podanymi w projekcie technicznym i powinny odpowiadać wymaganiom obowiązujących norm państwowych, przepisów

dotyczących budowy urządzeń elektrycznych. Jeśli w projekcie lub kosztorysie przy określonym materiale, wyrobie lub urządzeniu podany jest numer katalogowy, to dostarczony na budowę wyrób powinien ściśle odpowiadać opisowi katalogowemu. Materiały i wyroby o zbliżonych, lecz nie identycznych, jak podano w projekcie lub kosztorysie, parametrach można zastosować na budowie wyłącznie za pisemną zgodą projektanta i inwestora,

- materiały, wyroby i urządzenia dla których wymaga się świadectw jakości, np.: aparaty, kable, urządzenia prefabrykowane itp., należy dostarczać wraz ze świadectwami jakości, kartami gwarancyjnymi lub protokołami odbioru technicznego,
- urządzenia dostarczane przez zleceniodawcę, powinny być zaopatrzone w świadectwa jakości.

3. SPRZĘT

- Urządzenia pomocnicze, transportowe i ochronne, wykonywane na placu budowy i stosowane przy robotach elektrycznych powinny odpowiadać ogólnie przyjętym wymaganiom co do ich jakości, jak również wytrzymałości,
- w wyjątkowych przypadkach, w pełni usprawiedliwionych mechanicznie, gdy przy robotach muszą być stosowane urządzenia techniczne o złożonej konstrukcji, co do których nie zostały wydane przepisy dotyczące wykonania tych urządzeń, sposobu ich stosowania i obsługi – wykonawca robót powinien udostępnić sporządzoną przez producenta dokumentację urządzenia wraz z niezbędnymi obliczeniami,
- maszyny, urządzenia i sprzęt zmechanizowany używane na budowie powinny mieć ustalone parametry techniczne i powinny być ustawione zgodnie z wymaganiami producenta oraz stosowane zgodnie z ich przeznaczeniem,
- urządzenia i sprzęt zmechanizowany podlegające przepisom o dozorcze technicznym, eksploatowane na budowie, powinny mieć aktualnie ważne dokumenty uprawniające do ich eksploatacji,
- należy uniemożliwić dostęp do maszyn i urządzeń na miejscu prowadzenia robót osobom nieuprawnionym do obsługi, a na widocznym miejscu wywiesić odpowiednią instrukcję. W uzasadnionych przypadkach wymagane jest specjalne przeszkolenie personelu obsługi oraz strzeżenie maszyn i urządzeń przez dozorców,
- używane na budowie maszyny i urządzenia można uruchamiać dopiero po uprzednim zbadaniu ich stanu technicznego i działania. Należy je zabezpieczyć przed możliwością uruchomienia przez osoby niepowołane,
- przekraczanie parametrów technicznych określonych dla maszyn i urządzeń w trakcie ich pracy na budowie jest zabronione.

4. TRANSPORT I SKŁADOWANIE

- 4.1. Środki i urządzenia transportowe powinny być odpowiednio przystosowane do transportu materiałów, elementów, konstrukcji, urządzeń itp. niezbędnych do wykonywania danego rodzaju robót elektrycznych. W czasie transportu należy zabezpieczyć przemieszczane przedmioty w sposób zapobiegający ich uszkodzeniu.
- 4.2. Zaleca się dostarczanie urządzeń i ich konstrukcji oraz aparatów na stanowiska montażu bezpośrednio przed montażem, w celu uniknięcia dodatkowego transportu wewnętrznego z magazynu budowy. Dotyczy to szczególnie dużych i ciężkich elementów.
- 4.3. Transport kabli należy wykonywać z zachowaniem następujących warunków:
 - kable należy przewozić na bębnach; dopuszcza się przewożenie kabli w kręgach, jeżeli masa kręgu nie przekracza 80 kg, a temperatura otoczenia nie jest niższa niż +4°C, przy czym wewnętrzna średnica kręgu nie powinna być mniejsza niż 40-krotna średnica zewnętrzna kabla,
 - zaleca się przewożenie bębnow z kablami na specjalnych przyczepach; dopuszcza się przewożenie bębnow z kablami a skrzyniach samochodów ciężarowych lub w przyczepach,
 - bębny z kablami przewożone w skrzyniach samochodów powinny być ustawione na krawędziach tarcz (oś bębna pozioma), a tarcze bębnow powinny być przymocowane do dna skrzyni samochodu tak, aby bębny nie mogły się przetaczać; stawianie bębnow z kablami w skrzyni samochodu płasko (oś bębna w pionie) jest zabronione; kręgi kabla należy układać poziomo (płasko),
 - zabronione jest przebywanie osób w skrzyni samochodu w czasie przewożenia bębna z kablami.
 - Umieszczanie i zdejmowanie bębnow z kablami ze skrzyni samochodu zaleca się wykonywać za pomocą żurawia; swobodne staczanie bębnow z kablami ze skrzyni samochodu oraz zrzucanie kręgów kabli jest zabronione.
- 4.4. Materiały, aparaty, urządzenia i maszyny elektryczne należy przechowywać w pomieszczeniach zamkniętych przystosowanych do tego celu, suchych, przewietrzanych, i dobrze oświetlonych.
- 4.5. Kształowniki stalowe o większych przekrojach i niektóre materiały budowlane można składować na placu, jednak w miejscu, gdzie nie będą narażone na uszkodzenia mechaniczne, działanie korozji (przy odpowiednim zabezpieczeniu).
- 4.6. Przy składowaniu poszczególnych materiałów należy przestrzegać następujących wymagań:

- rury instalacyjne stalowe należy składować w pomieszczeniach suchych, w oddzielnych dla każdego wymiaru przegrodach – w wiązkach w pozycji pionowej,
- rury instalacyjne stalowe należy składować w pomieszczeniach suchych, w oddzielnych dla każdego wymiaru przegrodach – w wiązkach, w pozycji pionowej,
- rury instalacyjne sztywne, z tworzywa sztucznego należy przechowywać w pomieszczeniach zamkniętych o temperaturze nie niższej niż -15°C i nie wyższej niż $+25^{\circ}\text{C}$ w pozycji pionowej, w wiązkach odpowiednio gęsto wiązanych (dla uniknięcia wybożenia), z dala od urządzeń grzewczych,
- rury instalacyjne karbowane z tworzywa sztucznego należy przechowywać analogicznie j.w. lecz w kręgach zwijanych związanych sznurkiem co najmniej w trzech miejscach; kręgi w liczbie nie większej niż 10 mogą być układane jeden na drugim,
- przewody izolowane i taśmy izolacyjne należy przechowywać w pomieszczeniach suchych i chłodnych,
- składowanie kabli i osprzętu powinno być zgodne z następującymi warunkami:
 - a) kable w czasie składowania powinny znajdować się na bębnach; dopuszcza się składowanie krótkich odcinków kabla w kręgach,
 - b) bębny z kablami powinny być umieszczone na utwardzonych podłożach; bębny powinny być ustawione na krawędziach tarcz (oś bębna pozioma), a kręgi ułożone poziomo (płasko),
 - c) osprzęt kablowy powinien być składowany w pomieszczeniach; zaleca się składowanie zestawów montażowych z taśm elektroizolacyjnych oraz z rur termokurczliwych w pomieszczeniach o temperaturze $+20^{\circ}\text{C}$,
- silniki elektryczne, prądnice, transformatory suche, spawarki itp., należy składować w pomieszczeniach suchych i ogrzewanych, zabezpieczonych od kurzu, na podłodze lub drewnianych podkładach; można przechowywać na placach bez zadaszenia, wymagają one jednak okresowego sprawdzania oleju (niebezpieczeństwo wycieku oleju),
- wyroby metalowe i drobniejsze stalowe wyroby hutnicze, jak druty, liny, cienkie blachy, drobne kształtowniki itp., należy składować w pomieszczeniach suchych, z odpowiednim zabezpieczeniem przed działaniem korozji,
- cement i gips w workach papierowych należy składować w pomieszczeniach suchych, zabezpieczonych przed opadami atmosferycznymi i wilgocią; należy zwracać uwagę na okres zdolności wiązania cementu i gipsu, który jest stosunkowo krótki, szczegółowe warunki są podane w odnośnych normach państwowych,
- prefabrykaty betonowe (żelbetonowe), takie jak: słupy energetyczne i oświetleniowe, szczudła itp. Można magazynować na placu składowym poziomo obok siebie, na przemian grubszymi i cieńszymi końcami, na drewnianych przekładkach odległych co 1/5 długości słupa, w 2 lub 3 warstwach.

5. WYKONYWANIE ROBÓT

5.1. Roboty elektryczne wewnętrzne

5.1.1. Ogólne zasady wykonywania robót

Przy wykonywaniu robót związanych z instalacjami elektrycznymi należy przestrzegać ogólnych zasad, a w szczególności:

- należy zapewnić równomierne obciążenie faz linii zasilających przez odpowiednie przyłączenie odbiorników 1-fazowych,
- tablice z aparatami zabezpieczającymi należy usytuować w taki sposób, aby zapewnić: łatwy dostęp, zabezpieczenie przed dostępem niepowołanych osób,
- mocowanie puszek w ścianach i gniazd wtyczkowych powinno zapewnić niezbędną wytrzymałość na wyciąganie wtyczki z gniazda,
- gniazda wtyczkowe i łączniki należy instalować w sposób nie kolidujący z wyposażeniem pomieszczenia,
- w łazienkach należy przestrzegać zasady poprawnego rozmieszczania sprzętu z uwzględnieniem przestrzeni ochronnych,
- położenie łączników klawiszowych należy przyjmować tak, aby w całym pomieszczeniu było jednakowe,
- pojedyncze gniazda wtyczkowe ze stykiem ochronnym należy instalować tak, aby styk ten występował u góry,
- przewody do gniazd wtyczkowych 2-biegunowych należy podłączać w taki sposób, aby przewód fazowy dochodził do lewego bieguna, a przewód neutralny – do prawego bieguna.

5.1.2. Trasowanie:

Trasowanie należy wykonać uwzględniając konstrukcję budynku oraz zapewniając bezkolizyjność z innymi instalacjami. Trasa instalacji powinna być przejrzysta, prosta i dostępna dla prawidłowej konserwacji i remontów. Wskazane jest, aby trasa przebiegała w liniach poziomych i pionowych.

5.1.3. Kucie bruzd:

- jeśli nie wykonano bruzd w czasie wznoszenia budynku, należy je wykonać przy montażu instalacji,
- bruzdy należy dostosować do średnicy rury z uwzględnieniem rodzaju i grubości tynku,
- przy układaniu dwóch lub kilku rur w jednej bruzdzie szerokość bruzdy powinna być taka, aby odstępy między rurami wynosiły nie mniej niż 5 mm,
- rury zaleca się układać jednowarstwowo, zabrania się wykonywania bruzd w cienkich ściankach działowych w sposób osłabiający ich konstrukcję,
- zabrania się kucia bruzd, przebić i przepustów w betonowych elementach konstrukcyjno – budowlanych,
- przy przejściach z jednej strony ściany na drugą lub ze ściany na strop cała rura powinna być pokryta tynkiem,
- przebicia przez ściany należy wykonywać w taki sposób, aby rurę można było wyginać łagodnymi łukami, o promieniu nie mniejszym od wartości podanych w punkcie 5.2.1.,
- rury w podłodze mogą być układane w warstwach konstrukcyjnych podłogi (stropu), ale w taki sposób, aby nie były narażone na naprężenia mechaniczne. Mogą być one również zatapiające w warstwie wyrównawczej podłogi.

5.1.4. Przebicia przez ściany i stropy:

- wszystkie przejścia obwodów instalacji elektrycznych przez ściany, stropy itp. (wewnątrz budynku) muszą być chronione przed uszkodzeniami,
- przejścia wymienione wyżej należy wykonać w przepustach rurowych,
- przejścia pomiędzy pomieszczeniami o różnych atmosferach powinny być wykonywane w sposób szczelny, zapewniający nieprzedostawaniu się wycieków,
- obwody instalacji elektrycznych przechodzące przez podłogi muszą być chronione do wysokości bezpiecznej przed przypadkowymi uszkodzeniami. Jako osłony przed uszkodzeniem mechanicznym można stosować rury stalowe, rury z tworzyw sztucznych, kształtowniki, korytka blaszane itp.

5.2. Roboty instalacyjno – montażowe

Prowadzenie instalacji i rozmieszczenie urządzeń elektrycznych w budynku powinno zapewniać bezkolizyjność z innymi instalacjami w zakresie odległości i ich wzajemnego usytuowania. Główne ciągi instalacji układać zgodnie z dokumentacją. Instalacje układać w rurkach oraz pod tynkiem. Do wyposażenia technicznego budynku oprócz instalacji elektrycznej zalicza się instalacje ciepłej i zimnej wody, klimatyzacji, wentylacji, kanalizacji, piorunochronną, telekomunikacyjną. Pomiędzy tymi instalacjami oraz towarzyszącymi urządzeniami istnieją pewne zależności, a także i powiązania, które muszą być uwzględnione w trakcie projektowania budowy, modernizacji bądź remontu. W pierwszej kolejności chodzi o takie prowadzenie poszczególnych instalacji i lokalizację urządzeń, aby wykluczyć lub zmniejszyć do minimum negatywne wzajemne oddziaływanie oraz niekorzystny wpływ na otoczenie budynku. Mogące wystąpić w budynku anormalne stany instalacji elektrycznej i współpracujących z nią urządzeń, takie jak zwarcia, przeciążenia i przerwy w obwodach często prowadzą do powstania zagrożeń. Zagrożenia te przejawiają się na przykład w osiągnięciu przez fragmenty instalacji i urządzeń podwyższonych temperatur lub pojawieniu się iskrzenia, które w konsekwencji mogą stać się przyczyną pożaru.

Z kolei inne niż elektryczne, wymienione wyżej instalacje powinny być tak prowadzone, aby czynności przy ich konserwacji bądź wymianie nie prowadziły do uszkodzeń instalacji i urządzeń elektrycznych, gdyż grozi to porażeniem osób wykonujących te czynności. Chodzi tu głównie o zapewnienie takich odległości pomiędzy instalacjami, aby można było swobodnie i bezpiecznie operować narzędziami niezbędnymi do prowadzenia zabiegów konserwacyjnych i remontowych.

Wewnętrzne linie zasilające prowadzić w rurach (w ciągach pionowych) oraz w rurach instalacyjnych p/t przy podejściach do tablic na parterze i piętrze. Poszczególne obwody rozprowadzać pod tynkiem. Dopuszcza się prowadzenie przewodów elektrycznych wtynkowych pod warunkiem pokrycia ich warstwą co najmniej 5 mm. W instalacji umieszczonej na tynku, rury, listwy bądź same przewody mocować na powierzchni ścian i stropów już wcześniej otynkowanych.

5.2.1. Osadzanie puszek

1. Puszki powinny być osadzone na takiej głębokości, aby ich górna (zewnątrzna) krawędź po otynkowaniu ściany była zrównana z tynkiem. Przed zainstalowaniem należy w puszcze wyciąć wymaganą liczbę otworów dostosowanych do średnicy wprowadzonych rur.

5.2.2. Układanie i mocowanie przewodów wtynkowych:

- instalacje wtynkowe należy wykonywać przewodami wtynkowymi. Dopuszcza się stosowanie przewodów wielożyłowych płaskich,
- na podłożu z drewna lub innych materiałów palnych można układać przewody na warstwie zaprawy murarskiej grubości co najmniej 5 mm, oddzielającej przewód od ściany. Przewody mające dwie warstwy

izolacji, t.j. izolację każdej żyły oraz wspólną powłokę, można układać bezpośrednio na podłożu drewnianym lub z innego materiału palnego, jeżeli zabezpieczenie obwodu wynosi nie więcej niż 16 A,

- przewody wprowadzone do puszek powinny mieć nadwyżkę długości niezbędną do wykonania połączeń. Przewód neutralny powinien być nieco dłuższy niż przewody fazowe,
- zagięcia i łuki w płaszczyźnie przewodu powinny być łagodne.
- podłoże do układania na nim przewodów powinno być gładkie,
- przewody należy mocować do podłoża za pomocą klamerek.
- mocowanie klamerkami należy wykonywać w odstępach około 50 cm, mocując je tak, aby nie uszkodzić izolacji żył i przewodu.
- do puszek należy wprowadzać tylko te przewody, które wymagają łączenia w puszcze; pozostałe przewody należy prowadzić obok puszek,
- przed tynkowaniem końce przewodów należy zwinąć w luźny krążek i włożyć do puszek, a puszki zakryć pokrywami lub w inny sposób zabezpieczyć je przed zatynkowaniem,
- zabrania się układania przewodów bezpośrednio w betonie, w warstwie wyrównawczej podłogi, w łączach płyt itp. bez stosowania osłon w postaci rur.

5.2.3. Montaż osprzętu instalacyjnego

- Osprzęt instalacyjny należy montować do podłoża w sposób trwały zapewniający mocne i bezpieczne jego osadzenie,

5.2.4. Montaż opraw oświetleniowych

- Oprawy należy montować jako nastropowe.

5.2.5. Montaż i instalowanie aparatów i tablic

- W istniejących rozdzielcach zabudować wyłączniki nadprądowe B10A

5.2.6. Przygotowanie końców żył i łączenie przewodów

- w instalacjach elektrycznych wewnętrznych łączenia przewodów należy wykonywać w sprzęcie i osprzęcie instalacyjnym i w odbiornikach. Nie wolno stosować połączeń skręcanych,
- w przypadku gdy odbiorniki elektryczne mają wyprowadzone fabrycznie na zewnątrz przewody, a samo ich przyłączenie do instalacji nie zostało opracowane w projekcie, sposób przyłączenia należy uzgodnić z projektantem lub kompetentnym przedstawicielem inwestora,
- przewody muszą być ułożone swobodnie i nie mogą być narażone na naciągi i dodatkowe naprężenia,
- do danego zacisku należy przyłączać przewody o rodzaju wykonania, przekroju i w liczbie, do jakich zacisk ten jest przystosowany,
- w przypadku stosowania zacisków, do których przewody są przyłączane za pomocą oczek, pomiędzy oczkiem a nakrętką oraz pomiędzy oczkami powinny znajdować się podkładki metalowe, zabezpieczone przed korozją w sposób umożliwiający przepływ prądu,
- długość odizolowanej żyły przewodu powinna zapewnić prawidłowe przyłączenie,
- zdejmowanie izolacji i oczyszczenie przewodu nie może powodować uszkodzeń mechanicznych. W przypadku stosowania żył ocynkowanych proces czyszczenia nie powinien uszkadzać warstwy cyny,
- końce przewodów miedzianych z żyłami wielodrutowymi (linek) powinny być zabezpieczone zaprasowanymi tulejkami lub ocynkowane (zaleca się stosowanie takich tulejek zamiast cynowania).

5.2.7. Podejścia do odbiorników

- podejścia instalacji elektrycznych do odbiorników należy wykonać w miejscach bezkolizyjnych, bezpiecznych oraz w sposób estetyczny,
- podejścia od przewodów ułożonych w podłodze należy wykonywać w rurach stalowych, zamocowanych pod powierzchnią podłogi, albo w specjalnie do tego celu przewidzianych kanałach. Rury i kanały muszą spełniać odpowiednie warunki wytrzymałościowe i być wyprowadzone ponad podłogę do wysokości koniecznej dla danego odbiornika,
- podejścia w górę od przewodów ułożonych pod stropami mogą być wykonane tak jak cała instalacja, lecz samo podejście przez strop należy wykonać zgodnie z punktem 5.2.5
- podejścia zwieszakowe stosuje się w przypadkach zasilania odbiorników od góry. Podejścia tego rodzaju stosuje się najczęściej do:
 - opraw oświetleniowych,
 - odbiorników zasilanych przewodami szynowymi, na drabinkach kablowych, w korytkach kablowych itp.,Podejścia zwieszakowe należy wykonywać jako sztywne lub elastyczne, w zależności od warunków technologicznych i rodzaju wykonywanej instalacji,

- do odbiorników zamocowanych na ścianach, stropach lub konstrukcjach podejścia należy wykonywać przewodami ułożonymi na tych ścianach, stropach lub konstrukcjach budowlanych, a także na innego rodzaju podłożach, np. kształtowniki, korytka, drabinki kablowe itp.

5.2.8. Przyłączanie odbiorników

- miejsca połączeń żył przewodów z zaciskami odbiorników powinny być dokładnie oczyszczone. Samo połączenie musi być wykonane w sposób pewny pod względem elektrycznym i mechanicznym oraz zabezpieczone przed osłabieniem siły docisku i korozją,
- bez względu na rodzaj instalacji, przyłączenia odbiorników są wykonywane w zasadzie jednakowo, z tym że dzielą się na dwa rodzaje:
 - a) przyłączenie sztywne,
 - b) przyłączenie elastyczne,
- przyłączenia sztywne należy wykonywać w rurach sztywnych wprowadzonych bezpośrednio do odbiorników oraz przewodami kabelkowymi i kablami. Wykonuje się je do odbiorników stałych, zamocowanych do podłoża i nie ulegających żadnym przesunięciom,
- przyłączenia elastyczne stosuje się, gdy odbiorniki są narażone na drgania o dużej amplitudzie lub przystosowane są do przesunięć i przemieszczeń. Przyłączenia te należy wykonywać:
 - a) przewodami izolowanymi wielożyłowymi giętkimi lub oponowymi,
 - b) przewodami izolowanymi jednożyłowymi giętkimi w rurach elastycznych,
 - c) przewodami izolowanymi wielożyłowymi giętkimi lub oponowymi w rurach elastycznych,
- przewody wychodzące z rur powinny być zabezpieczone przed mechanicznymi uszkodzeniami izolacji, np. przez założenie tulejek izolacyjnych,
- w miejscach narażonych na uszkodzenia mechaniczne przewody doprowadzone do odbiorników muszą być chronione.

5.3. Próby montażowe

Po zakończeniu robót należy przeprowadzić próby montażowe obejmujące badania i pomiary. Zakres prób montażowych należy uzgodnić z inwestorem. Zakres podstawowych prób montażowych obejmuje:

- pomiar rezystancji izolacji instalacji,
- pomiar rezystancji izolacji odbiorniki
- pomiar ochrony przeciwporażeniowej
- pomiar natężenia oświetlenia,

Z prób montażowych należy sporządzić protokół.

5.4. Demontaż istniejącej instalacji

Przed przystąpieniem do robót demontażowych należy odłączyć od zasilania wszelkie urządzenia.

Następnie zdemontować oprawy oświetleniowe, puszkę oraz przewody.

Przy demontażu instalacji zachować ostrożność i wykonać zgodnie z przepisami.

6. KONTROLA JAKOŚCI ROBÓT

6.1. Zasady jakości kontroli robót

W trakcie odbioru instalacji elektrycznych należy przedłożyć komisji protokoły z badań. Stąd też instalacje w budynku powinny być poddane szczegółowym oględzinom i próbom, obejmującym także niezbędny zakres pomiarów w celu sprawdzenia, czy spełniają wymagania dotyczące ochrony ludzi, zwierząt i mienia przed zagrożeniami, których może stać się przyczyną. Członkowie komisji, przed przystąpieniem do oględzin i prób powinni otrzymać i zapoznać się z uaktualnioną dokumentacją techniczną oraz z protokołami ze sprawdzeń cząstkowych. Osoby wykonujące pomiary powinny posiadać odpowiednie kwalifikacje, potwierdzone uprawnieniami do wykonywania badań. W czasie wykonywania prób należy zachować szczególną ostrożność, celem zapewnienia bezpieczeństwa ludziom i uniknięcia uszkodzeń obiektu lub zainstalowanego wyposażenia. Kontrola jakości wykonania instalacji elektrycznych powinna obejmować przede wszystkim sprawdzenie:

- zgodności zastosowanych do wbudowania wyrobów i zastosowanych urządzeń z dokumentacją techniczną, normami i certyfikatami,
- prawidłowości wykonania połączeń przewodów,
- poprawności wykonania oprzewodowania oraz zachowania wymaganych odległości od innych instalacji i urządzeń,
- poprawności wykonania przejść przewodów przez stropy i ściany,
- prawidłowości zamontowania urządzeń elektrycznych oraz sprzętu i osprzętu, dostosowania do warunków środowiskowych i warunków pracy w miejscu ich zainstalowania,
- prawidłowego oznaczania obwodów, bezpieczników, łączników, zacisków itp.,

- prawidłowego umieszczania schematów, tablic ostrzegawczych oraz innych informacji,
- prawidłowości oznaczenia przewodów neutralnych, ochronnych i ochronnoneutralnych,
- prawidłowości doboru urządzeń i środków ochrony od wpływów zewnętrznych (warunków środowiskowych w jakich pracują),
- spełnienia dodatkowych zaleceń projektanta lub inspektora nadzoru wprowadzonych do dokumentacji technicznej.

Zasady umieszczania schematów, tablic ostrzegawczych oraz innych istotnych informacji, o których jest mowa powyżej, określone są następującymi normami:

- PN-88/E-08501 Urządzenia elektryczne. Tablice i znaki bezpieczeństwa.
- PN-92/N-01256/01 Znaki bezpieczeństwa. Ochrona przeciwpożarowa.
- PN-92/N-01256/02 Znaki bezpieczeństwa. Ewakuacja.
- PN-92/N-01256/03 Znaki bezpieczeństwa. Ochrona i higiena pracy.

6.2. Oględziny instalacji elektrycznych.

Oględziny należy wykonać przed przystąpieniem do prób i po odłączeniu zasilania instalacji. Celem oględzin jest stwierdzenie, czy zainstalowane urządzenia, aparaty i środki zabezpieczeń i ochrony spełniają wymagania bezpieczeństwa zawarte w odpowiednich normach przedmiotowych (stwierdzenie zgodności ich parametrów technicznych z wymaganiami norm), zostały prawidłowo dobrane i zainstalowane oraz oznaczone zgodnie z projektem, czy nie mają widocznych uszkodzeń wpływających na pogorszenie bezpieczeństwa. Podstawowy zakres oględzin obejmuje przede wszystkim sprawdzenie prawidłowości:

- ochrony przed porażeniem prądem elektrycznym,
- ochrony przed pożarem i przed skutkami cieplnymi,
- doboru przewodów do obciążalności prądowej i spadku napięcia oraz doboru i nastawienia urządzeń zabezpieczających i sygnalizacyjnych,
- umieszczenia odpowiednich urządzeń odłączających i łączących,
- doboru urządzeń i środków ochrony w zależności od wpływów zewnętrznych,
- oznaczenia przewodów neutralnych, ochronnych oraz ochronnoneutralnych,
- umieszczenia schematów, tablic ostrzegawczych lub innych podobnych informacji oraz oznaczenia obwodów, bezpieczników, łączników, zacisków itp.,
- połączeń przewodów.

Podstawowe czynności jakie powinny być wykonane podczas oględzin, a także wymagania norm, których spełnienie należy stwierdzić w trakcie wykonywania poszczególnych sprawdzeń, podane są poniżej z zachowaniem kolejności wymienionego okresu oględzin.

6.2.1. Ochrona przed porażeniem prądem elektrycznym

Przed przystąpieniem do sprawdzenia należy ustalić jakie środki ochrony przed dotykiem bezpośrednim (ochrona podstawowa) i pośrednim (ochrona dodatkowa) przewidywano do zastosowania oraz stwierdzić prawidłowość doboru środków ochrony przed porażeniem prądem elektrycznym.

Zastosowane środki ochrony przed porażeniem prądem elektrycznym powinny spełniać przede wszystkim:

- wymagania ogólne podane w normie PN-IEC 60364-4-47 Instalacje elektryczne w obiektach budowlanych. Ochrona zapewniająca bezpieczeństwo. Postanowienia ogólne. Środki ochrony przed porażeniem prądem elektrycznym.
- wymagania szczegółowe podane w normie PN-IEC 60364-4-41 Instalacje elektryczne w obiektach budowlanych. Ochrona zapewniająca bezpieczeństwo. Ochrona przeciwporażeniowa.

W normach tych określone są środki ochrony przed:

- dotykiem bezpośrednim, poprzez:
 - izolowanie części czynnych,
 - zastosowanie urządzeń ochronnych różnicowoprądowych o znamionowym prądzie zadziałania nie większym niż 30 mA, jako uzupełniającego środka ochrony przed dotykiem bezpośrednim,
- dotykiem pośrednim, poprzez:
 - zastosowanie samoczynnego wyłączenia zasilania i połączeń wyrównawczych głównych oraz dodatkowych (miejscowych),
 - zastosowanie urządzeń II klasy ochronności lub izolacji równoważnej,
 - nie uziemionych połączeń wyrównawczych miejscowych,
 - zastosowanie oprzewodowania o izolacji wzmocnionej.

6.2.2. Ochrona przed pożarem i skutkami cieplnymi

Należy ustalić czy:

- instalacje i urządzenia elektryczne nie stwarzają zagrożenia pożarowego dla materiałów lub podłogi, na których bądź obok których są zainstalowane,
- urządzenia mogące powodować powstawanie łuku elektrycznego są odpowiednio zabezpieczone przed jego negatywnym oddziaływaniem na otoczenie,
- dostępne części urządzeń i aparatów nie zagrażają poparzeniem,
- urządzenia do wytwarzania pary, gorącej wody lub gorącego powietrza mają wymagane normami zabezpieczenia przed przegrzaniem,
- urządzenia wytwarzające promieniowanie ciepłe, skupione lub zogniskowane, nie zagrażają wystąpieniem niebezpiecznych temperatur.

Powyższych ustaleń dokonuje się przez stwierdzenie spełnienia wymagań norm:

- PN-IEC 60364-4-42 Instalacje elektryczne w obiektach budowlanych. Ochrona zapewniająca bezpieczeństwo. Ochrona przed skutkami oddziaływania cieplnego.
- PN-IEC 60364-4-482 Instalacje elektryczne w obiektach budowlanych. Ochrona zapewniająca bezpieczeństwo. Dobór środków ochrony w zależności od wpływów zewnętrznych. Ochrona przeciwpożarowa.

6.2.3. Dobór przewodów do obciążalności prądowej i spadku napięcia oraz dobór i nastawienie urządzeń zabezpieczających i sygnalizacyjnych.

W tym przypadku należy sprawdzić:

- prawidłowość odbioru parametrów technicznych, kompatybilność i dostosowanie do warunków pracy urządzeń:
 - zabezpieczających przed prądem przeciążeniowym,
 - zabezpieczających przed prądem zwarciovym,
 - różnicowoprądowych,
 - zabezpieczających przed przepięciami,
 - zabezpieczających przed zanikaniem napięcia,
 - do odłączenia izolacyjnego,
 a także, czy zastosowane środki ochrony są wykonane zgodnie z dokumentacją techniczną we właściwych miejscach instalacji elektrycznej,
- prawidłowość nastawienia parametrów urządzeń (aparatów) zabezpieczających,
- prawidłowość zainstalowania i nastawienia urządzeń sygnalizacyjnych do stałej kontroli stanu izolacji i innych, jeśli takie przewidziano w projekcie,
- prawidłowość doboru urządzeń zabezpieczających, ze względu na wybiórczość (selektywność) działania,
- czy przewody zostały dobrane do przewidywanych obciążeń prądem elektrycznym i zabezpieczono je przed przeciążeniem lub zwarcim oraz czy nie są przekroczone dopuszczalne spadki napięcia.

Sprawdzenie prawidłowości doboru przewodów, urządzeń zabezpieczających i sygnalizacyjnych, o których mowa wyżej, dokonuje się przez stwierdzenie spełnienia:

- normy PN-IEC 60364-5-523 Instalacje elektryczne w obiektach budowlanych. Obciążalność prądowa długostrwa przewodów.
- Warunków technicznych, jakimi powinny odpowiadać instalacje elektroenergetyczne podanych w Przepisach Budowy Urządzeń Elektroenergetycznych – zeszyt 9, wydanych przez Instytut Energetyki (w przygotowaniu jest PN dotycząca tych zagadnień).
- Wymagań norm: dla odbioru i montażu wyposażenia elektrycznego p PN-IEC 60364-5-51 Instalacje w obiektach budowlanych. Dobór i montaż wyposażenia elektrycznego..

Postanowienia wspólne:

- dla aparatury łączeniowej i sterowniczej – PN-IEC 60364-5-53 Instalacje w obiektach budowlanych. Dobór i montaż wyposażenia elektrycznego. Aparatura łączeniowa i sterownicza.
- dla urządzeń do odłączania izolacyjnego i łączenia – PN-IEC 60364-5-537 Instalacje w obiektach budowlanych. Dobór i montaż wyposażenia elektrycznego. Aparatura łączeniowa i sterownicza. Urządzenia do odłączania izolacyjnego i łączenia.
- Dla urządzeń zabezpieczających przed prądem przetężeniowym – PN-IEC 60364-4-43 Instalacje elektryczne w obiektach budowlanych. Ochrona zapewniająca bezpieczeństwo. Ochrona przed prądem przetężeniowym i PN-IEC 60364-4-473 Instalacje elektryczne w obiektach budowlanych. Ochrona zapewniająca bezpieczeństwo. Środki ochrony przed prądem przetężeniowym.

6.2.4. Umieszczenie odpowiednich urządzeń odłączających i łączących.

Należy sprawdzić, czy instalacja i urządzenia spełniają wymagania w zakresie:

- odłączenia od napięcia zasilającego całej instalacji oraz każdego jej obwodu,
- środków zapobiegających przypadkowemu załączeniu i możliwości wyłączenia awaryjnego,
- wynikającym z potrzeb sterowania,
- wynikającym z wymagań bezpieczeństwa przy zachowaniu zasad:
 - odłączania izolacyjnego i łączy roboczych,
 - wyłączania do celów konserwacji,
 - wyłączania awaryjnego,
- wynikającym z odłączenia w celu konserwacji urządzeń mechanicznych.

Wymagania dla urządzeń do odłączania izolacyjnego i łączenia podane są w normach: PN-ICE 60634-4-46 Instalacje elektryczne w obiektach budowlanych. Ochrona zapewniająca bezpieczeństwo. Odłączanie i łączenie oraz PN-IEC 60634-5-537 Instalacje elektryczne w obiektach budowlanych. Dobór i montaż wyposażenia elektrycznego. Aparatura łączeniowa i sterownicza. Urządzenie do odłączania izolacyjnego i łączenia.

6.2.5. Dobór urządzeń i środków ochrony w zależności od wpływów zewnętrznych.

Należy sprawdzić prawidłowość zastosowanych rozwiązań technicznych w zależności od warunków środowiskowych, w jakich pracują i jakim podlegają wpływom. Podczas oględzin należy ustalić prawidłowość doboru urządzeń i środków ochrony ze względu na:

- konstrukcję obiektu budowlanego oraz temperaturę i wilgotność powietrza,
- obecność ciał obcych, wody lub innych substancji wywołujących korozję,
- narażenie mechaniczne,
- promieniowanie słoneczne, wstrząsy sejsmiczne, wyładowania atmosferyczne, oddziaływanie elektromagnetyczne, elektrostatyczne lub jonizujące,
- przepięcia atmosferyczne i łączeniowe,
- kontakt ludzi z potencjałem ziemi,
- warunki ewakuacji oraz zagrożenia pożarem, wybuchem, skażeniem,
- kwalifikacje osób.

Cechy jakie powinny posiadać urządzenia w zależności od skodyfikowanych wpływów zewnętrznych i środowiskowych podane są w normach:

- PN-IEC 60364-5-51 Instalacje elektryczne w obiektach budowlanych. Dobór i montaż wyposażenia elektrycznego. Postanowienia wspólne,
- PN-IEC 60364-3 Instalacje elektryczne w obiektach budowlanych. Ustalenia ogólnych charakterystyk,
- PN-IEC 60364-4-443 Instalacje elektryczne w obiektach budowlanych. Ochrona zapewniająca bezpieczeństwo. Ochrona przed przepięciami atmosferycznymi i łączeniowymi.

6.2.6. Oznaczenia przewodów neutralnych i ochronnych oraz ochronno – neutralnych.

Sprawdzenie prawidłowości oznaczenia przewodów neutralnych N i ochronnych PE oraz ochronno – neutralnych PEN polega na stwierdzeniu odpowiedniego oznaczenia wszystkich przewodów ochronnych, neutralnych i ochronno – neutralnych oraz stwierdzeniu, że kolory: zielono – żółty, jasno – niebieski nie zostały zastosowane do oznaczenia przewodów fazowych.

Oznaczenia przewodów powinny spełniać wymagania norm:

- PN-IEC 60364-5-54 Instalacje elektryczne w obiektach budowlanych. Dobór i montaż wyposażenia elektrycznego. Uziemienia i przewody ochronne,
- PN-90/E-05023 Oznaczenia identyfikacyjne przewodów elektrycznych barwami lub cyframi.

6.2.7. Umieszczanie schematów, tablic ostrzegawczych lub innych podobnych informacji oraz oznaczenia obwodów, bezpieczników, łączników, zacisków itp.

W tym zakresie sprawdzenie polega na stwierdzeniu, czy:

- umieszczone napisy oraz tablice ostrzegawcze, informacyjne i identyfikacyjne znajdują się we właściwym miejscu,
- obwody, bezpieczniki, łączniki, zaciski itp. są oznaczone w sposób umożliwiający ich identyfikację i zgodnie z oznaczeniami na schematach i innych środkach informacyjnych,
- tabliczki znamionowe oraz inne środki identyfikujące aparaty łączeniowe i sterownicze znajdują się na właściwym miejscu, a ich zakres informacji pozwala na identyfikację,
- umieszczono we właściwych miejscach schematy oraz czy w wystarczającym zakresie pozwalają one na identyfikację instalacji, obwodów lub urządzeń.

Wymienionych wyżej stwierdzeń dokonuje się w oparciu o wymagania norm:

- PN-IEC 60364-5-51 Instalacje elektryczne w obiektach budowlanych. Dobór i montaż wyposażenia elektrycznego. Postanowienia wspólne,
- PN-92/E-01200 Symbole graficzne stosowane w schematach,
- PN-78/E-01245 Rysunek techniczny elektryczny. Ogólne wytyczne wykonywania schematów,
- PN-90/E-05023 Oznaczenia identyfikacyjne przewodów elektrycznych barwami lub cyframi.
- PN-89/E-05027 Kierunki ruchu elementów sterowniczych urządzeń elektrycznych,
- PN-89/E-05028 Barwy wskaźników świetlnych i przycisków,
- PN-88/E-08501 Urządzenia elektryczne. Tablice i znaki bezpieczeństwa,
- PN-92/N-01256/01 Znaki bezpieczeństwa. Ochrona przeciwpożarowa,
- PN-92/N-01256/02 Znaki bezpieczeństwa. Ewakuacja,
- PN-92/N-01256/03 Znaki bezpieczeństwa. Ochrona i higiena pracy.

6.2.8. Połączenie przewodów.

Sprawdzeniu podlega stan połączenia przewodów, a więc to, czy są wykonywane w sposób zgodny a wymaganiami, przy użyciu odpowiednich metod i osprzętu, oraz czy nacisk na połączenia nie jest wywierany przez izolację, a także czy zaciski nie są narażone na naprężenia spowodowane przez podłączone przewody.

Wymagania dotyczące połączeń przewodów podane są w normach:

- PN-82/E-06290 Zaciski bezgwintowe rozłączalne do łączenia przewodów o przekrojach do 16 mm²,
- PN-82/E-06291 Zaciski gwintowe do łączenia przewodów o przekrojach do 120 mm² w wyrobach elektroinstalacyjnych.

W trakcie oględzin możliwe jest wykrycie wad, błędów montażowych i innych usterek w instalacji elektrycznej. Usterki te muszą być usunięte przed przystąpieniem do prób i pomiarów. Wykonywanie tych prób bez usunięcia usterek, mogących mieć wpływ na wynik badań jest niedopuszczalne.

6.3. Kontrola materiałów.

Wykonawca zobowiązany jest do sprawdzenia daty produkcji, daty przydatności do stosowania, stanu opakowań oraz właściwego przechowywania materiałów.

Gdy jakość zastosowanego materiału lub wykonanej roboty budzi wątpliwości, Inżynier może poddać je kontrolnemu badaniu w pełnym zakresie. W przypadku negatywnego wyniku tego badania, koszty z tym związane obciążają Wykonawcę.

6.4. BHP i ochrona środowiska.

W miejscach roboczych, jak również w miejscach składowania, muszą być umieszczone napisy ostrzegawcze p. poż. Robotnicy powinni być poinstruowani o niebezpieczeństwie palenia ognia i papierosów w pobliżu wykonywanych prac.

7. OBMIAR ROBÓT

7.1. Ogólne zasady odbioru robót

Obmiar robót będzie odzwierciedlał faktyczny zakres wykonywanych robót zgodnie z projektem i ST, w jednostkach ustalonych w kosztorysie ofertowym.

Tablice, osprzęt, oprawy – określa się w sztukach

Długość przewodów, kucie bruzd określa się w mb.

Podłączenia przewodów określa się w sztukach

Pomiary instalacji określa się jako pomiar lub w sztukach.

Obmiaru robót dokonuje Wykonawca po powiadomieniu Inspektora nadzoru o zakresie obmierzanych robót i terminu obmiaru., co najmniej na trzy dni przed terminem obmiaru. Wyniki obmiaru wpisywane będą do Księgi obmiaru robót. Jakikolwiek błąd lub przeoczenie (opuszczenie) nie zwalnia Wykonawcy od obowiązku ukończenia wszystkich robót. Błędne dane zostaną poprawione wg ustaleń Inspektora dostarczonych Wykonawcy na piśmie.

Obmiar gotowych robót będzie przeprowadzony z częstością wymaganą do umownych płatności.

7.2. Czas przeprowadzania obmiaru

Obmiary będą przeprowadzone przed ostatecznym odbiorem robót, a także w przypadku występowania dłuższych przerw w robotach oraz w przypadku zmiany Wykonawcy.

7.3. Wykonywanie obmiaru robót

Roboty pomiarowe do obmiaru oraz nieodzowne obliczenia wykonywane będą w sposób zrozumiały i jednoznaczny. Do pomiaru używane będą tylko sprawne narzędzia pomiarowe, posiadające czytelną skalę, jednoznacznie określającą wykonany obmiar.

Wykonany obmiar robót zawierać będzie:

- podstawę wyceny i opis robót;
- ilość przedmiarową robót (z kosztorysu ofertowego);
- datę obmiaru;

- miejsce obmiaru przez podanie: nr pomieszczenia, nr detalu, elementu, wykonanie szkicu pomocniczego;
- obmiar robót z podaniem składowych obmiaru w kolejność: długość x szerokość x głębokość x wysokość x ilość = wynik obmiaru;
- ilość robót wykonanych od początku budowy;
dane osoby sporządzającej obmiar.

8. ODBIÓR ROBÓT

8.1. Odbiór frontu robót

Przed przystąpieniem do robót montażowych należy odebrać protokół frontu robót od generalnego wykonawcy lub inwestora.

Stan robót budowlanych i wykończeniowych powinien być taki, aby roboty elektromontażowe można było prowadzić bez narażania instalacji na uszkodzenie, a pracowników na wypadki przy pracy.

8.2. Odbiory międzyoperacyjne.

Odbiory międzyoperacyjne powinien przeprowadzić Inżynier.

Odbiorom międzyoperacyjnym podlegają:

- osadzone (zamocowane) konstrukcje wsporcze pod kable, drabinki, korytka, przewody szynowe, oprawy oświetleniowe itp.,
- ułożone rury, listwy, korytka lub kanały przed wciąganiem przewodów,
- osadzone (zamocowane) konstrukcje wsporcze przed zamontowaniem aparatów,
- instalacja przed załączeniem pod napięcie.

8.3. Odbiory częściowe.

Odbiory robót ulegających zakryciu; odbiorom tym podlegają:

- ułożone, lecz nie przykryte kable,
- instalacje podtynkowe przed tynkowaniem,
- inne fragmenty instalacji, które będą niewidoczne lub bardzo trudne do sprawdzenia po zakończeniu robót montażowych.

Usterki wykryte przy odbiorze częściowym powinny być wpisane do dziennika robót (budowy). Brak wpisu należy traktować jako stwierdzenie należytego stanu elementów i prawidłowości montażu.

Pozostałe odbiory częściowe, przed odbiorem końcowym, dużych skomplikowanych instalacji elektrycznych należy przekazać inwestorowi poszczególne fragmenty instalacji w drodze odbiorów częściowych.

8.4. Odbiór końcowy.

Instalacje podlegają odbiorowi technicznemu, którego dokonuje Inżynier w obecności Wykonawcy oraz Inwestora.

Odbiór techniczny polega na sprawdzaniu:

- zgodności wykonania instalacji z dokumentacją oraz ewentualnymi zmianami i odstępstwami, potwierdzonymi odpowiednimi zapisami w dzienniku budowy, a także zgodności z przepisami szczególnymi, odpowiednimi Polskimi Normami oraz wiedzą techniczną,
- jakości wykonania instalacji elektrycznej,
- skuteczności działania zabezpieczeń i środków ochrony od porażeń przed prądem elektrycznym,
- spełnienia przez instalację wymagań w zakresie minimalnych dopuszczalnych oporności izolacji przewodów oraz uzemień instalacji i aparatów,
- zgodności oznakowania z Polskimi Normami i lokalizacji przeciwpożarowych wyłączników prądu.

Sprawdzenia skuteczności działania zabezpieczeń i środków ochrony od porażeń prądem elektrycznym należy dokonać dla wszystkich obwodów zmontowanej instalacji elektrycznej – od złącza do gniazd wtykowych i odbiorników energii elektrycznej zainstalowanych na stałe.

Pozytywne wyniki powyższych działań sprawdzających umożliwiają sporządzenie protokołu odbioru.

W trakcie odbioru instalacji należy przedstawić następujące dokumenty:

- dokumentację techniczną z naniesionymi zmianami dokonanymi w czasie budowy,
- dziennik budowy,
- protokoły z oględzin stanu sprawności połączeń sprzętu, zabezpieczeń, aparatów i oprzewodowania,
- protokoły z wykonanych pomiarów rezystancji (oporności) izolacji przewodów oraz ciągłości przewodów ochronnych, w tym głównych i dodatkowych (miejscowych) połączeń wyrównawczych,
- protokoły z wykonanych pomiarów impedancji pętli zwarcia, rezystancji uzemień oraz prądu zadziałania urządzeń ochronnych różnicowoprądowych,
- protokół z wykonanych pomiarów instalacji odgromowej,

- protokół z pomiarów natężenia oświetlenia podstawowego i ewakuacyjnego,
- certyfikat na urządzenia i wyroby,
- dokumentacje techniczno – ruchowe oraz instrukcje obsługi zainstalowanych urządzeń elektrycznych.

8.5. Przekazanie instalacji do eksploatacji.

Uruchomienia instalacji dokonuje wykonawca przy udziale inspektora, przedstawiciela inwestora, lub właściciela budynku. Przed uruchomieniem instalacji, wykonawca powinien zapoznać się z dokumentacją dotyczącą odbioru technicznego instalacji elektrycznej.

W trakcie uruchamiania instalacji powinny być również sprawdzone i wyregulowane wszystkie urządzenia zabezpieczające i sygnalizacyjne. Nastawy tych urządzeń powinny zapewniać prawidłową ich reakcję na zakłócenia i odstępstwa od warunków normalnych. Instalację można uznać za uruchomioną gdy:

- wszystkie zamontowane urządzenia funkcjonują prawidłowo,
- sporządzono protokół uruchomienia, w którym m.in. jest zapis o przekazaniu instalacji do eksploatacji.

Instalacje można uznać za przyjęte do eksploatacji, gdy protokół badań potwierdza zgodność parametrów technicznych z dokumentacją, przepisami szczegółowymi i Polskimi Normami.

9. PODSTAWA PŁATNOŚCI

Podstawą płatności będzie forma ustalona na zasadzie umowy Wykonawcy z Inwestorem dla uzyskania zamierzonego celu inwestycyjnego. Ustalona forma rozliczenia jest ostateczna i wyklucza możliwość żądania dodatkowej zapłaty za wykonanie robót.

Cena uwzględnia wszystkie czynności, wymagania i badania składające się na jej wykonanie, określone w ST i projekcie budowlanym.

Cena obejmuje:

- robociznę;
- wartość zużytych materiałów wraz z kosztami ich zakupów;
- wartość pracy sprzętu wraz z kosztami jednorazowymi (sprowadzenia sprzętu na plac budowy i z powrotem, montaż i demontaż na stanowisku pracy);
- koszty pośrednie, w skład których wchodzi: płace personelu i kierownictwa zakładu, pracowników nadzoru i laboratorium, wydatki dotyczące bhp, usługi obce na rzecz budowy, ubezpieczenia, koszty zarządu przedsiębiorstwa Wykonawcy, koszty eksploatacji zaplecza;
- zysk kalkulacyjny zawierający ewentualne ryzyko Wykonawcy z tytułu wydatków, które mogą wystąpić w czasie realizacji robót.

Podstawą do wystawienia faktury za wykonanie robót będzie, potwierdzony przez Inspektora nadzoru, protokół częściowego wykonania i odbioru robót ustalony w oparciu o procentowe zaawansowanie lub w innej formie przyjętej w umowie, robót w danej branży dla poszczególnych elementów robót.

10. PRZEPISY ZWIĄZANE

Normy:

PN-90/E-08106 Stopnie ochrony zapewnione przez obudowy.

Inne dokumenty:

- Ustawa z dnia 7 lipca 1997. Prawo Budowlane (tekst jednolity – Dz.U. nr 106 z 2000 r. Poz. 1126 z późniejszymi zmianami)
- Ustawa z dnia 10 kwietnia 1997 r. Prawo energetyczne (Dz.U. nr 54 z 1997 r. Z późniejszymi zmianami)
- Rozporządzenie Ministra Spraw Wewnętrznych i Administracji z dnia 31 maja 2000 r. zmieniające rozporządzenie w sprawie wprowadzenia obowiązku stosowania niektórych Polskich Norm (Dz.U. nr 22 z 1999 r. poz. 209; Dz.U. nr 43 z 2000 r. poz. 617)
- Rozporządzenie Ministra Gospodarki Przestrzennej i Budownictwa z dnia 14 grudnia 1994 r. w sprawie warunków technicznych, jakimi powinny odpowiadać budynki i ich usytuowanie (tekst jednolity – Dz.U. nr 75 z 15 czerwca 2002r.)
- Przepisy Budowy Urządzeń Elektrycznych, PBUE wyd. 1988 r.
- Rozporządzenie Ministra Budownictwa i Przemysłu Materiałów Budowlanych w sprawie bezpieczeństwa i higieny pracy przy wykonywaniu robót budowlano – montażowych i rozbiórkowych (Dz.U. nr 13 z dnia 10 kwietnia 1972 r.)

SPIS ZAWARTOŚCI OPRACOWANIA

1. Opis techniczny

- 1.1. Przedmiot opracowania
- 1.2. Podstawa opracowania
- 1.3. Zakres opracowania
- 1.4. Opis stanu istniejącego
- 1.5. Rozbudowa tablic strefowych
- 1.6. Instalacje oświetlenia
- 1.7. Instalacja ochrony od porażeni i połączenia wyrównawcze
- 1.8. Uwagi końcowe

2. Informacja dotycząca planu BIOZ

Część rysunkowa

E-01 Sanitariaty w budynku A – skala 1:50

E-02 Sanitariat w budynku B – skala 1:50

E-03 Schemat rozbudowy tablic elektrycznych

1. Opis techniczny

1.1. Przedmiot opracowania

Przedmiotem opracowania jest projekt techniczny instalacji elektrycznej dla inwestycji „Projekt remontu sanitariatów w budynku Szkoły Podstawowej nr 63 w Bydgoszczy”.

Wszystkie nazwy własne elementów budowlanych, systemów urządzeń i wyposażenia, zostały użyte w niniejszym opracowaniu w celu określenia odpowiedniego standardu wykonania i wyposażenia budynku. Wykonawca ma prawo wnioskować o zastosowanie rozwiązań zamiennych, nie obniżających tego standardu. Wprowadzone zmiany nie mogą pociągać za sobą kosztów zwiększenia inwestycji ani zmieniać idei projektu. Wszelkie zmiany muszą uzyskać akceptację Inwestora i Inspektora Nadzoru. Jeżeli zastosowanie rozwiązania zamiennego wiąże się z koniecznością wprowadzenia zmian w dokumentacji, strona wnioskująca ponosi pełną odpowiedzialność za dokonanie tych zmian, związaną z tym koordynację międzybranżową oraz uzyskanie niezbędnych uzgodnień i pozwoleń.

Wykonawca jest zobowiązany do zrealizowania wszystkich brakujących i pominiętych w niniejszym opracowaniu elementów osprzętowych instalacji wraz z dostarczeniem koniecznych materiałów i urządzeń dla kompletnego ich wykonania i zapewnienia pełnej funkcjonalności.

1.2. Podstawa opracowania

- Umowa z inwestorem;
- Projekty budowlane branży architektonicznej i branż instalacyjnych;
- Wizja lokalna na terenie inwestycji;
- Obowiązujące przepisy i normy.

1.3. Zakres opracowania

- Rozbudowa istniejącej tablic rozdzielczych;
- Instalacja oświetlenia ogólnego i awaryjnego;
- Ochrona przeciwporażeniowa.

1.4. Opis stanu istniejącego

Obecnie pomieszczenia oświetlane są oprawami typu WOS przystosowanymi do źródeł żarowych, instalacja oświetlenia wykonana jest przewodami miedzianymi dwużyłowymi. W istniejących rozdzielnicach elektrycznych znajdujących się na poszczególnych piętrach budynku zabudowane są podstawy bezpiecznikowe na płycie rezoteksowej przystosowane do wkładek bezpiecznikowych typu DII. Drzwi rozdzielnic wykonane z blachy zamykanej na klucz. Do każdej z rozdzielnic doprowadzone jest uziemienie w postaci bednarki.

1.5. Rozbudowa tablic strefowych

Projektowane oświetlenie pomieszczeń zasilić przewodem YDYpzo 3x1,5mm² z najbliższych rozdzielnic strefowych. W rozdzielnicach na płytach rezoteksowych zabudować wyłączniki nadprądowe B10A, które należy umieścić w obudowie wykonanej z materiału izolacyjnego.

1.6. Instalacje oświetlenia

Instalacja oświetlenia będzie wykonywana przewodem YDYpžo 3x1,5mm² układanym pod tynkiem. Do celów oświetlenia ogólnego przewiduje się oprawy z świetlówkowymi źródłami światła. Oprawy wykonane z poliwęglanu z kloszu mlecznym o stopniu ochrony IP65. Oprawy należy montować na suficie naturalnym. Średnia wartość natężenia światła w projektowanych pomieszczeniach powinna wynosić 200lx.

Sterowanie oświetleniem odbywać się będzie poprzez czujniki ruchu 230V, 10A IP44. Czujniki powinny być przystosowane do zakładania osłon kierunkowych.

Przewody YDY /750V układać równoległe do krawędzi ścian. Instalacje układać zgodnie z wymogami PN-HD 60364-4-41 oraz PN-HD 60364-4-482 w sieci TN-C-S jako trójprzewodową (L,N,PE), oraz wytycznymi opisanymi w §232 i 234 R.M.I. w sprawie warunków technicznych jakim powinny odpowiadać budynki i ich usytuowanie. Przewody w ściankach lekkich prowadzić w rurkach ochronnych karbowanych. Przejścia przez strefy pożarowe uszczelnić masą ogniotrwałą o wytrzymałości ogniowej równej wytrzymałości ściany.

1.7. Instalacja ochrony od porażeń i połączenia wyrównawcze

Jako dodatkową ochronę od porażeń prądem elektrycznym przyjęto samoczynne wyłączenie zasilania w układzie sieci TN-C-S. Rozdziału sieci z TN-C na TN-S dokonać w tablicach strefowych, punkt rozdziału uziemić wykorzystując istniejącą bednarkę. Ochronie podlegają metalowe obudowy opraw oświetleniowych. Rezystancja uziemienia powinna wynosić $R \leq 10 \Omega$.

1.8. Uwagi końcowe

Całość robót wykonać zgodnie z prawem budowlanym oraz obowiązującymi normami.

Wszystkie instalacje należy wykonać przewodami na napięcie 400/750V. Po wykonaniu instalacji należy dokonać pomiarów izolacji i skuteczności ochrony przeciwporażeniowej zgodnie z normą PN-HD 60364-6:2008 Sprawdzenie.

Aparatura i urządzenia elektroenergetyczne powinny posiadać certyfikaty stwierdzające o dopuszczeniu do stosowania w naszym kraju lub gdy nie podlegają temu obowiązkowi, atesty bezpieczeństwa i higieniczne oraz deklarację zgodności z obowiązującymi normami i wymaganiami właściwych przepisów, stanowiące podstawę dopuszczenia do stosowania na terenie naszego kraju.

Zawarte w projekcie nazwy materiałów, urządzeń, znaki towarowe, patenty, pochodzenie lub inne szczegółowe dane podano jako przykładowe, będące podstawą do wykonania obliczeń technicznych i określające ich standard techniczny i estetyczny. W realizacji dopuszcza się rozwiązania równoważne opisywanym oraz użycie innych materiałów równoważnych, które odpowiadają standardowi określonymu w projekcie lub też standard ten podwyższają oraz spełniają wskazane parametry. W przypadku gdy zastosowanie materiałów, urządzeń lub rozwiązań równoważnych wymagać będzie zmiany dokumentacji projektowej, w tym przeprowadzenia nowych obliczeń konieczne jest uzyskanie akceptacji inspektora nadzoru.

2. Informacja dotycząca planu BIOZ

2.1 Zakres robót

Prace instalacyjne polegać będą na:

- wykuciu bruzd w ścianach,
- montażu opraw oświetleniowych na suficie,
- rozbudowaniu tablic elektrycznych,
- prowadzeniu przewodów w bruzdach,
- wszelkich prac w celu zabezpieczenia i ochrony ułożonych kabli i przewodów,
- pomiarów skuteczności ochrony przeciw-porażeniowej i stanu izolacji,
- pomiarów ciągłości i skuteczności połączeń ekwipotencjalnych,
- prac wykończeniowych wewnętrznych.

2.2 Przewidywane zagrożenia

- upadek z wysokości – prace na wysokości (na dachu, wewnątrz budynku), rusztowania,
- porażenie prądem elektrycznym – elektronarzędzia, niezabezpieczone przewody, niechlujne połączenia stykowe przy przedłużaczach itp.
- uderzenia spadającymi przedmiotami- rusztowania,
- wpadnięcie do wykopu,
- uszkodzenia ciała przez ostre i wystające przedmioty oraz na częściach maszyn będących w ruchu - piły tarczowe i łańcuchowe, obracające się części betoniarek, zbrojenie konstrukcji, blachy i pręty.

Wszystkie zagrożenia występują na terenie budowy i przez cały czas prowadzenia robót.

2.3 Wskazania sposobu prowadzenia instruktażu pracowników.

- szkolenie wstępne – po przyjęciu pracownika do pracy – inspektor BHP,
- instruktaż stanowiskowy – przed przystąpieniem do pracy na placu budowy – kierownik lub wyznaczona osoba,
- szkolenie podstawowe – w czasie 6 miesięcy od przyjęcia do pracy
- szkolenie okresowe – dla stanowisk robotniczych 1 raz w roku

Świadectwa odbycia szkolenia znajdują się w aktach osobowych pracownika lub są odnotowane w dzienniku szkoleń BHP na budowie.

2.4 Wskazanie środków zapobiegających zagrożeniu

- wszelkie prace należy prowadzić zgodnie z obowiązującymi przepisami bezpieczeństwa i higieny pracy, używając sprawnych technicznie narzędzi i atestowanych materiałów zgodnie z ich specyfikacjami,
- wydzielić i oznakować miejsca prowadzenia robót budowlanych,

- oznakować i zabezpieczyć wykopy i przestrzenie otwarte na wysokościach,
- oznakować plac manewrowy.

Całość robót wykonać zgodnie z:

- warunkami pozwolenia na budowę,
- warunkami technicznymi wykonania i odbioru robót budowlano – montażowych – cz. V „Instalacje elektryczne”,
- rozporządzeniem Ministra Pracy i Polityki Socjalnej z dn. 26.09.1997 w sprawie ogólnych przepisów bezpieczeństwa i higieny pracy (Dz. U. nr 129/97 poz. 844),
- rozporządzeniem MBiPMB z dn. 28.03.1972 w sprawie bezpieczeństwa i higieny pracy przy wykonywaniu robót budowlano – montażowych i rozbiórkowych (Dz. U. nr 13/72 poz. 93),
- instrukcjami montażu i prób opracowanymi przez poszczególnych producentów.

Przed przystąpieniem pracowników do robót szczególnie niebezpiecznych należy przeprowadzić szkolenie dotyczące w/w zagrożeń i sposobu ich uniknięcia, potwierdzone wpisem do specjalnego zeszytu. Zeszyt ten powinien być zatytułowany „Szkolenie stanowiskowe” i zawierać m.in. następujące rubryki:

- data szkolenia,
- nazwisko i imię pracownika poddanego szkoleniu,
- nazwisko, imię oraz stanowisko służbowe pracownika nadzoru, przeprowadzającego szkolenie ze strony wykonawcy,
- tematyka szkolenia,
- podpis szkolonego,
- podpis szkolącego.

Na terenie budowy powinien przebywać przez cały czas pracownik nadzoru średniego ze strony wykonawcy. Okresową kontrolę nad prawidłowością wykonawstwa robót wykonuje inspektor nadzoru ze strony inwestora.

Przestrzegać wytycznych producenta kabli w zakresie transportu, składowania, posadowienia w wykopie montażu itp. W trakcie budowy bezwzględnie przestrzegać przepisów BHP w zakresie transportu, montażu, składowania materiałów, zabezpieczenia wykopów, oznakowania miejsc niebezpiecznych itp.

Do ochrony indywidualnej, pomocniczej i p-poż należy stosować niepalne ubrania, gaśnice proszkowe lub śniegowe, koc gaśniczy, apteczkę przenośną.

Projektant:

inż. Grzegorz Chrapkowski