

# STANDARDY OCHRONY MAŁOLETNICH W SZKOLNYM SCHRONISKU MŁODZIEŻOWYM W BYDGOSZCZY

## Preambuła

W związku z wejściem w życie przepisów ustawy z dnia 28 lipca 2023 r. o zmianie ustawy – Kodeks rodzinny i opiekuńczy oraz niektórych innych ustaw (Dz. U. z 2023 r. poz. 1606) zmieniającej dotychczasową ustawę z dnia 13 maja 2016 r. o przeciwdziałaniu zagrożeniom przestępczością na tle seksualnym, której tytuł na mocy tychże zmian otrzymuje brzmienie „o przeciwdziałaniu zagrożeniom przestępczością na tle seksualnym i ochronie małoletnich” (tekst jedn.: Dz. U. z 2023 r. poz. 1304 z późn. zm.). Szkolne Schronisko Młodzieżowe w Bydgoszczy przyjmuje niniejszy dokument jako wzór zasad i procedur w przypadku podejrzenia, że dziecko, które przebywa w *placówce* dzieje się krzywda oraz zapobiegania takim zagrożeniom. Politykę ochrony dzieci w naszym *obiekcie* będziemy realizować poprzez niniejsze standardy.

1. *Szkolne Schronisko Młodzieżowe w Bydgoszczy* prowadzi swoją działalność statutową z najwyższym poszanowaniem praw człowieka, w szczególności praw dzieci jako osób szczególnie wrażliwych na krzywdzenie.
2. *Szkolne Schronisko Młodzieżowe w Bydgoszczy* uznaje swoją rolę w prowadzeniu swojej działalności społecznie odpowiedzialnej i promowaniu pożądanych postaw społecznych.
3. *Szkolne Schronisko Młodzieżowe w Bydgoszczy* w szczególności podkreśla istotność prawnego i społecznego obowiązku zawiadomiania organów ścigania o każdym przypadku podejrzenia popełnienia przestępstwa na szkodę dzieci.
4. *Szkolne Schronisko Młodzieżowe w Bydgoszczy* edukuje personel na temat okoliczności wskazujących, że dziecko przebywające w obiekcie może być krzywdzone oraz w zakresie sposobów szybkiego i odpowiedniego reagowania na takie sytuacje.

5. Jedną z form skutecznego zapobiegania krzywdzeniu dzieci jest identyfikacja dziecka przebywającego w obiekcie i jego relacji w stosunku do osoby dorosłej, z którą przebywa w obiekcie. Personel podejmuje wszelkie możliwe kroki zmierzające do przeprowadzenia identyfikacji dziecka i jego relacji z osobą dorosłą, z którą znajduje się w obiekcie.

### **Procedura w przypadku podejrzenia krzywdzenia dziecka**

1. Zawsze, kiedy jest to możliwe, należy dokonywać identyfikacji dziecka i jego relacji z osobą dorosłą, z którą przebywa w obiekcie.
2. W sytuacjach nietypowych i/lub podejrzanych, wskazujących na możliwe ryzyko krzywdzenia dziecka, identyfikacja jest obowiązkowo przeprowadzana przez pracownika recepcji. Przykłady sytuacji mogących budzić podejrzenia znajdują się w Załączniku nr 1.
3. Aby dokonać identyfikacji dziecka i jego relacji w stosunku do osoby, z którą przebywa w obiekcie, należy:
  - a. Zapytać o tożsamość dziecka oraz o relację dziecka w stosunku do osoby, z którą przybyło do obiektu lub w nim przebywa. W tym celu można poprosić o dokument tożsamości dziecka lub inny dokument potwierdzający, że osoba dorosła ma prawo do sprawowania opieki nad dzieckiem w obiekcie.
  - b. W przypadku braku dokumentów wskazujących na pokrewieństwo dziecka i osoby dorosłej należy zapytać o tę relację osobę dorosłą oraz **dziecko**. Przykładowy schemat rozmowy z dorosłym i dzieckiem znajduje się w Załączniku nr 2.
  - c. Jeżeli osoba dorosła nie jest rodzicem lub opiekunem prawnym dziecka, należy zapytać, czy posiada dokument świadczący o zgodzie rodziców na wspólny wyjazd osoby dorosłej z dzieckiem (np. pisemne oświadczenie).

- d. Jeżeli osoba dorosła nie posiada dokumentu zgody rodziców, należy poprosić o numer telefonu wyżej wymienionych, aby zadzwonić i potwierdzić przebywanie dziecka w obiekcie z obcą osobą dorosłą za wiedzą i zgodą rodziców/opiekunów prawnych.
4. W przypadku oporu ze strony osoby dorosłej co do okazania dokumentu dziecka i/lub wskazania relacji należy wyjaśnić, że procedura służy zapewnieniu dzieciom korzystającym ze *Szkolnego Schroniska Młodzieżowego w Bydgoszczy* bezpieczeństwa i została opracowana w porozumieniu z organizacjami pozarządowymi działającymi w tym przedmiocie.
5. Po wyjaśnieniu sprawy w sposób pozytywny należy podziękować za czas poświęcony na upewnienie się, że dziecko jest pod dobrą opieką i jeszcze raz podkreślić, że procedura ma na celu zapewnienie bezpieczeństwa dzieciom.
6. W przypadku gdy rozmowa nie rozwieje wątpliwości dotyczących podejrzenia wobec dorosłego i jego intencji skrzywdzenia dziecka, należy dyskretnie powiadomić przełożonego i pracowników ochrony. Aby nie wzbudzać podejrzeń, można np. powołać się na konieczność skorzystania ze sprzętów na tyłach recepcji, prosząc osobę dorosłą, aby poczekała wraz z dzieckiem w holu lub innym miejscu.
7. Od momentu kiedy pojawiły się pierwsze wątpliwości, zarówno dziecko, jak i osoba dorosła powinni być pod stałą obserwacją personelu i nie zostawać sami.
8. Przełożony, który został powiadomiony o sytuacji, podejmuje decyzję o zawiadomieniu policji lub w razie wątpliwości przejmuje rozmowę z podejrzaną osobą dorosłą w celu uzyskania dalszych wyjaśnień.
9. W przypadku gdy rozmowa potwierdzi przekonanie o próbie lub popełnieniu przestępstwa na szkodę dziecka, przełożony zawiadamia o tym fakcie policję. Dalej stosuje się procedurę w przypadku okoliczności wskazujących na skrzywdzenie dziecka.
10. W przypadku gdy świadkami nietypowych i/lub podejrzanych sytuacji są inni pracownicy *Szkolnego Schroniska Młodzieżowego w Bydgoszczy* np. konserwator,

panie sprzątające powinni oni o tym niezwłocznie zawiadomić przełożonego, który zadecyduje o podjęciu odpowiednich działań.

11. W zależności od sytuacji i miejsca przełożony weryfikuje, na ile podejrzenie krzywdzenia dziecka jest zasadne. W tym celu dobiera odpowiednie środki prowadzące do wyjaśnienia sytuacji lub podejmuje decyzję o przeprowadzeniu interwencji i zawiadamia policję.

### **Procedura w przypadku okoliczności wskazujących na skrzywdzenie dziecka**

1. Mając uzasadnione podejrzenie, że dziecko przebywające w obiekcie jest krzywdzone, należy niezwłocznie zawiadomić policję, dzwoniąc pod numer 112 i opisując okoliczności zdarzenia. W zależności od dynamiki sytuacji i okoliczności, telefon wykonuje osoba, która jest bezpośrednim świadkiem zdarzenia (pracownik/przełożony). Jeśli zawiadamiającym jest pracownik, jednocześnie o zdarzeniu informuje swojego przełożonego.
2. Uzasadnione podejrzenie krzywdzenia dziecka występuje wtedy, gdy:
  - a. dziecko ujawniło pracownikowi obiektu fakt krzywdzenia,
  - b. pracownik zaobserwował krzywdzenie,
  - c. dziecko ma na sobie ślady krzywdzenia (np. zadrapania, zasinienia), a zapytane odpowiada niespójnie i/lub chaotycznie lub/i popada w zakłopotanie bądź występują inne okoliczności mogące wskazywać na krzywdzenie np. znalezienie materiałów pornograficznych z udziałem dzieci w pokoju osoby dorosłej.
3. W tej sytuacji należy uniemożliwić dziecku oraz osobie podejrzewanej o krzywdzenie dziecka oddalenie się z obiektu.

4. W uzasadnionych przypadkach można dokonać obywatelskiego zatrzymania<sup>1</sup> osoby podejrzewanej. W takiej sytuacji, do czasu przybycia policji należy trzymać tę osobę pod nadzorem dwóch pracowników w osobnym pomieszczeniu z dala od widoku innych gości.
5. W każdym przypadku należy zadbać o bezpieczeństwo dziecka. Dziecko powinno przebywać pod opieką pracownika do czasu przyjazdu policji.
6. W przypadku uzasadnionego podejrzenia, że doszło do popełnienia przestępstwa powiązanego z kontaktem dziecka z materiałem biologicznym sprawcy (sperma, ślina, naskórek), należy w miarę możliwości nie dopuścić, aby dziecko myło się oraz jadło/piło do czasu przyjazdu policji.
7. Po odbiorze dziecka przez policję należy zabezpieczyć materiał z monitoringu oraz inne istotne dowody (np. dokumenty) dotyczące zdarzenia i na wniosek służb przekazać ich kopię listem poleconym lub osobiście prokuratorowi lub policji.
8. Po interwencji należy opisać zdarzenie sporządzając notatkę służbową.

### **Zatrudnianie osób do pracy z dziećmi**

1. Wszystkie osoby pracujące z dziećmi muszą być dla nich bezpieczne, co oznacza m.in., że ich historia zatrudnienia powinna wskazywać, że nie skrzywdziły w przeszłości żadnego dziecka.

---

<sup>1</sup> Art. 243. Ustawy z dnia 6 czerwca 1997 r. Kodeks postępowania karnego (t.j. Dz. U. z 2022 r. poz. 1375).

§ 1. Każdy ma prawo ująć osobę na gorącym uczynku przestępstwa lub w pościgu podjętym bezpośrednio po popełnieniu przestępstwa, jeżeli zachodzi obawa ukrycia się tej osoby lub nie można ustalić jej tożsamości.

Użyte w § 1 określenie „na gorącym uczynku” oznacza ujęcie sprawcy w toku realizacji którejkolwiek z form stadialnych przestępstwa (ale nie wykroczenia), tj. w fazie karalnego przygotowania, usiłowania lub dokonania. W praktyce najczęściej będzie to usiłowanie, jako że zatrzymanie z reguły udaremnia dokonanie czynu zabronionego. Do podjęcia czynności zatrzymania wystarczy dostrzeżenie samej tylko strony przedmiotowej przestępstwa. K. Dudka [w:] M. Janicz, C. Kulesza, J. Matras, H. Paluszkiwicz, B. Skowron, K. Dudka, Kodeks postępowania karnego. Komentarz, wyd. II, Warszawa 2020, art. 243.

§ 2. Osobę ujętą należy niezwłocznie oddać w ręce policji.

**Wyjaśnienie:** Obiekt nie ma możliwości weryfikacji swojego podejrzenia na podstawie faktów czy dowodów, od tego jest organ procesowy. W ust. 2 opisaliśmy sytuację, kiedy zachodzi uzasadnione podejrzenie. Do zatrzymania obywatelskiego nie jest konieczne wystąpienie dokonania czynu zabronionego (zatem „najścia” dorosłego w trakcie obcowania z dzieckiem), do zatrzymania wystarczające są formy stadialne czynu, zatem przygotowanie, usiłowanie, czy dokonanie. Zatrzymanie w momencie usiłowania (a zatem bezpośredniego zmierzania do dokonania czynu) jest jego zapobieżeniem. Usiłowaniem będzie już wynajęcie pokoju z dzieckiem.

2. Wszyscy pracownicy zatrudnieni do pracy z dziećmi, w tym osoby, które mogą mieć potencjalny kontakt z dziećmi, powinny złożyć oświadczenie o braku karalności i o nietoczeniu się postępowań o czyny przeciwko dzieciom – Załącznik nr 3, który umieszczany jest w aktach osobowych pracownika.

### **Słowniczek:**

Na potrzeby tego dokumentu zostało doprecyzowane znaczenie poniższych pojęć:

1. Dziecko to każda osoba poniżej 18 roku życia.
2. Obca osoba dorosła to każdy człowiek powyżej 18 roku życia, który nie jest dla dziecka jego rodzicem lub opiekunem prawnym.
3. Krzywdzenie dziecka oznacza popełnienie na jego szkodę przestępstwa.
4. Przestępstwo na szkodę dziecka – na szkodę dzieci mogą być popełnione wszystkie przestępstwa, jakie mogą być popełnione przeciwko osobom dorosłym, a dodatkowo przestępstwa, które mogą być popełnione wyłącznie przeciwko dzieciom (np. Wykorzystywanie seksualne z art. 200 kodeku karnego<sup>2</sup>). Z uwagi na specyfikę obiektów turystycznych, w których łatwo można uzyskać możliwość odosobnienia, przestępstwami, do których najczęściej może dojść na ich terenie będą przestępstwa przeciwko wolności seksualnej i obyczajności, w szczególności zgwałcenie (art. 197 kodeksu karnego), seksualne wykorzystanie niepoczytalności i bezradności (art. 198 kk), seksualne wykorzystanie zależności lub krytycznego położenia (art. 199 kk), seksualne wykorzystanie osoby poniżej 15 roku życia (art. 200 kk), grooming (uwiedzenie małoletniego za pomocą środków porozumiewania się na odległość - art. 200a kk).

---

<sup>2</sup> Ustawa z dnia 6 czerwca 1997 r. Kodeks karny (t.j. Dz. U. z 2022 r. poz. 1138 z późn. zm.).

## Załącznik nr 1: Przykłady sytuacji mogących budzić podejrzenia lub wskazywać na krzywdzenie dziecka

**UWAGA! Wystąpienie niektórych wskaźników nie oznacza automatycznie, że dochodzi do wykorzystywania małoletniego. Ważne jest, żeby zachować czujność i zwracać uwagę na sytuacje, które mogą wzbudzić niepokój. Sytuacją niepokojącą będzie również taka, w której relacja osoby dorosłej i dziecka nie wydaje się swobodna i opiekuńcza.**

### RECEPCJA

Gość nie chce podać swoich danych osobowych ani danych dziecka.	Gość zabiera dziecko bezpośrednio do pokoju, sprawia wrażenie jakby nie chciał, żeby dziecko nawiązało kontakt z osobą pracującą w recepcji.
Gość oświadcza, że nie ma dokumentów swoich i/lub dziecka; nie chce udzielić wyjaśnień.	Gość, który melduje się z dzieckiem, zaprasza inne osoby, które nie są gośćmi obiektu (osoby takie mogą pojawiać się na krótki czas).
Gość płaci gotówką albo kartą. Płaci codziennie (nie wie, na ile się zatrzyma) albo prosi kogoś innego, żeby opłacił nocleg.	Gość chce wynająć pokój na godziny; lub wynajmuje pokój na bardzo długi okres.
Gość przywozi ze sobą gadżety czy przedmioty, które mogą być przekazywane dzieciom jako prezenty.	Gość, który przyjeżdża z dzieckiem, nie ma bagażu albo przyjeżdża z bardzo małym bagażem (podręczna torba/aktówka).
Gość pojawia się w obiekcie z dzieckiem, z którym wcześniej nie meldował się w recepcji.	Gość zachowuje się wobec dziecka w sposób nacechowany seksualnie, a relacja między osobą dorosłą a dzieckiem nie wydaje się naturalna i opiekuńcza.
Gość z dzieckiem wynajmuje pokój, w którym jest mniej łóżek niż meldowanych osób – np. łóżko małżeńskie.	Dziecko jest ubrane w sposób nieodpowiedni do pogody albo nieadekwatny względem osoby dorosłej, z którą przyjechało do obiektu.
Podczas rejestracji dziecko wydaje się niespokojne, zestresowane czy zmuszone do przebywania w obiekcie z osobą dorosłą.	Dzieci sprzedające drobne przedmioty albo żebrzące pod obiektem.
Dziecko przychodzi do obiektu późno w nocy.	Dziecko nie wie, gdzie jest albo pytane o cel podróży podaje niespójne odpowiedzi.

## SŁUŻBA PIĘTER (panie sprzątające)

Brak zgody na sprzątanie pokoju przez cały pobyt gościa.	Zauważona duża ilość alkoholu albo narkotyki w pokoju, w którym osoba dorosła zameldowała się z dzieckiem.
Dużo banknotów/gotówki zauważonych w pokoju (może świadczyć o nielegalnych płatnościach).	Dzieci pozostawione bez opieki przez długi czas w pokoju lub w ogóle nie wychodzą z pokoju (np. donoszone jest im jedzenie).
Zauważone w pokoju w dużej liczbie komputery, telefony komórkowe, czytniki do kart płatniczych.	Osoba dorosła i dzieci nieczęsto wychodzą z pokoju, prawie wcale nie wychodzą albo wychodzą tylko w godzinach, kiedy mało gości przemieszcza się po obiekcie.
W pokoju znajdują się ubrania dziecięce albo zabawki, mimo że dziecko nie zostało zameldowane w obiekcie.	Osoby dorosłe, które nie są gośćmi obiektu, zdają się obserwować okolicę i kontaktują z gościem obiektu, który przyjechał z dzieckiem.
	W pokoju, w którym osoba dorosła zameldowała się tylko z dzieckiem/dziećmi, znajdują się prezerwatywy etc. zostawione w widocznym miejscu.



## Załącznik nr 2: Przykładowy schemat rozmowy z dorosłym i z dzieckiem podczas identyfikacji

Podczas rozmowy z osobą dorosłą należy zachować spokój, być uprzejmym i cierpliwym.

Na początku rozmowy warto poinformować osobę dorosłą, że w obiekcie obowiązują procedury ochrony dzieci i w związku z tym pracownik może zadać dodatkowe pytania w celu weryfikacji danych dziecka lub relacji łączącej go z dorosłym.

Mogą zaistnieć sytuacje, w których osoba dorosła będzie czuła się niekomfortowo, wyrazi swój sprzeciw albo niezadowolenie. NIE MUSI to oznaczać, że jest ona potencjalnym przestępcą.

### **Przykład rozmowy z klientem:**

«W naszym obiekcie obowiązują procedury ochrony dzieci, w związku z tym, w momencie rejestracji prosimy o przedstawienie dokumentów tożsamości wszystkich osób będących gośćmi. Czy dziecko ma przy sobie dokument tożsamości?» (legitymacja, paszport, inne).

Jeżeli dziecko nie posiada dokumentu lub po jego sprawdzeniu, nie ma pewności, że osoba dorosła jest prawnym opiekunem dziecka, możemy zadać poniższe pytania, które pomogą określić sytuację:

- Jak nazywa się dziecko, ile ma lat?
- Czy jest Pan/Pani prawnym opiekunem dziecka? lub Czy dziecko jest z Panem/Panią spokrewnione? Czy ma Pan/Pani dokument uprawniający do sprawowania opieki nad dzieckiem?
- Czy ma Pan/Pani zaświadczenie od opiekunów dziecka, że przebywa ono pod Pana/Pani opieką?
- Czy ma Pan/Pani telefon do opiekunów dziecka, żebyśmy mogli to potwierdzić?
- W jakim celu podróżuje Pan/Pani z dzieckiem?

Przykładowa rozmowa z dzieckiem:

- Jak się nazywasz, ile masz lat? Gdzie mieszkasz?
- Kim jest osoba, z którą przyszedłeś/przebywasz/podróżujesz?
- Czy znacie się dobrze z tym Panem/Panią?
- Gdzie są twoi rodzice? Chcielibyśmy się z nimi skontaktować - czy masz do nich numer telefonu?

Jeżeli dorosły odpowiada za dziecko, informujemy, że chcemy porozmawiać z dzieckiem. Jeżeli dorosły utrudnia kontakt z dzieckiem, możemy podkreślić, że w sytuacji, kiedy niemożliwe jest ustalenie tożsamości dziecka, będziemy musieli zawiadomić policję.

## Załącznik nr 3: Wzór oświadczenia pracownika

### Oświadczenie

Bydgoszcz, .....  
miejsce i data

Ja, ..... legitymująca/y się dowodem osobistym o nr .....  
oświadczam, że nie byłam/em skazana/y za przestępstwo przeciwko wolności seksualnej i obyczajności  
i przestępstwa z użyciem przemocy na szkodę małoletniego i nie toczy się przeciwko mnie żadne  
postępowanie karne ani dyscyplinarne w tym zakresie.

Ponadto oświadczam, że zapoznałam/-em się ze Standardami Ochrony Małoletnich obowiązującymi  
w Szkolnym Schronisku Młodzieżowym w Bydgoszczy i zobowiązuję się do ich przestrzegania.

.....  
Podpis

Załącznik nr 4: Broszura informacyjna "Wykorzystywanie i wyzyskiwanie seksualne dzieci w turystyce" stanowiąca materiał szkoleniowy dla pracowników Szkolnego Schroniska Młodzieżowego w Bydgoszczy

# WYKORZYSTYWANIE I WYZYSKIWANIE SEKSUALNE DZIECI W SEKTORZE PODRÓŻY I TURYSTYKI

**Broszura informacyjna  
dla pracowników branży  
turystycznej**



**FUNDACJA  
DAJEMY  
DZIECIOM  
SIĘ**



Niniejsza broszura omawia problem wykorzystywania i wyciskania seksualnego dzieci w kontekście podróży i turystyki oraz zawiera informacje, w jaki sposób pracownicy i kadra zarządzająca mogą przeciwdziałać temu procederowi i reagować w sytuacji krzywdzenia dziecka na terenie swojego obiektu.

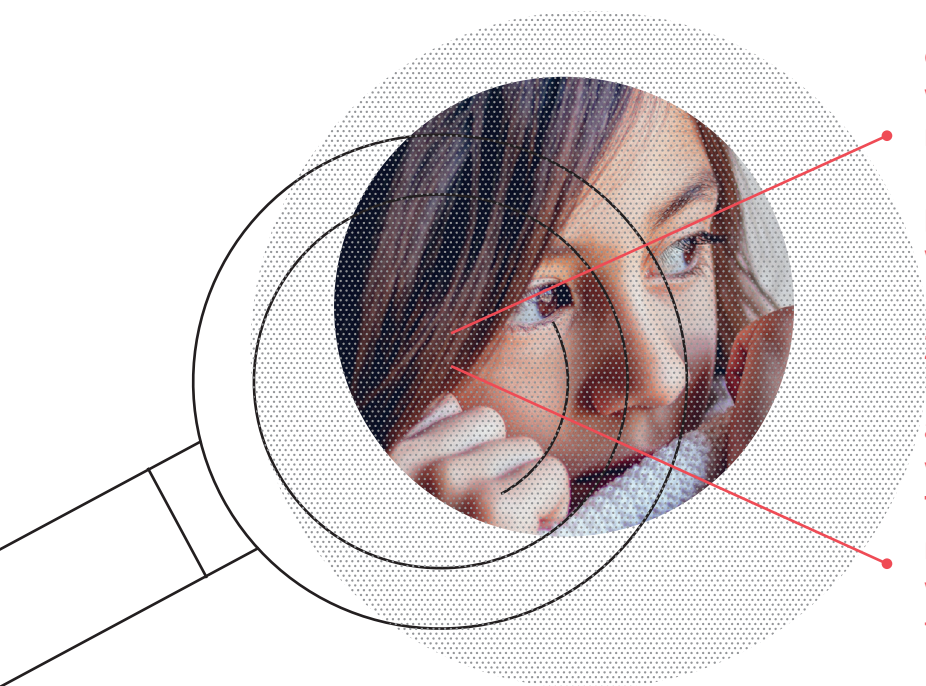
Wykorzystywanie i wyciskanie seksualne dzieci (tj. osób do 18 r.ż.) w sektorze podróży i turystyki to poważny problem występujący na całym świecie, również w Polsce. Wielu dzieciom nie udaje się pomóc, gdyż osoby będące świadkami niepokojących sytuacji, np. na terenie hoteli, barów czy restauracji, nie wiedzą, kiedy i w jaki sposób reagować.

Sprawcy przestępstw seksualnych wobec dzieci korzystają z hoteli, gdyż tutaj czują się anonimowi i tym samym bezkarni. Za zamkniętymi drzwiami pokoju hotelowego skrzywdzenie dziecka może przybrać różne formy: wykorzystania seksualnego, prostytucji, pornografii czy handlu dziećmi. Nikt, kto dopuszcza się takiej formy nadużyć wobec dzieci, nie powinien pozostać bezkarny. Dlatego tak ważne jest, aby świadkowie zgłaszali niepokojące sytuacje.

# SKALA PROBLEMU

Wykorzystywanie i wyzyskiwanie dzieci w kontekście podróży i turystyki to problem, którego skali nie da się określić. Brak jest konkretnych danych liczbowych, ponieważ w tym obszarze nie prowadzi się regularnych badań. Sprawcy, świadomi odpowiedzialności karnej, stosują różne metody ukrywania się, natomiast dzieci doświadczone tą formą krzywdzenia często są zastraszone i szantażowane, a także wstydzą się mówić o tym, co je spotkało.. Niska wykrywalność tego przestępstwa oraz jego złożoność utrudniają pozyskanie wiarygodnych danych.

Żaden organ nie prowadzi statystyk z rozróżnieniem na miejsce popełnienia przestępstwa, jednak posiłkując się wynikami dostępnych badań społecznych, możemy przybliżyć szacunkowe dane dotyczące wykorzystywania seksualnego dzieci na świecie.



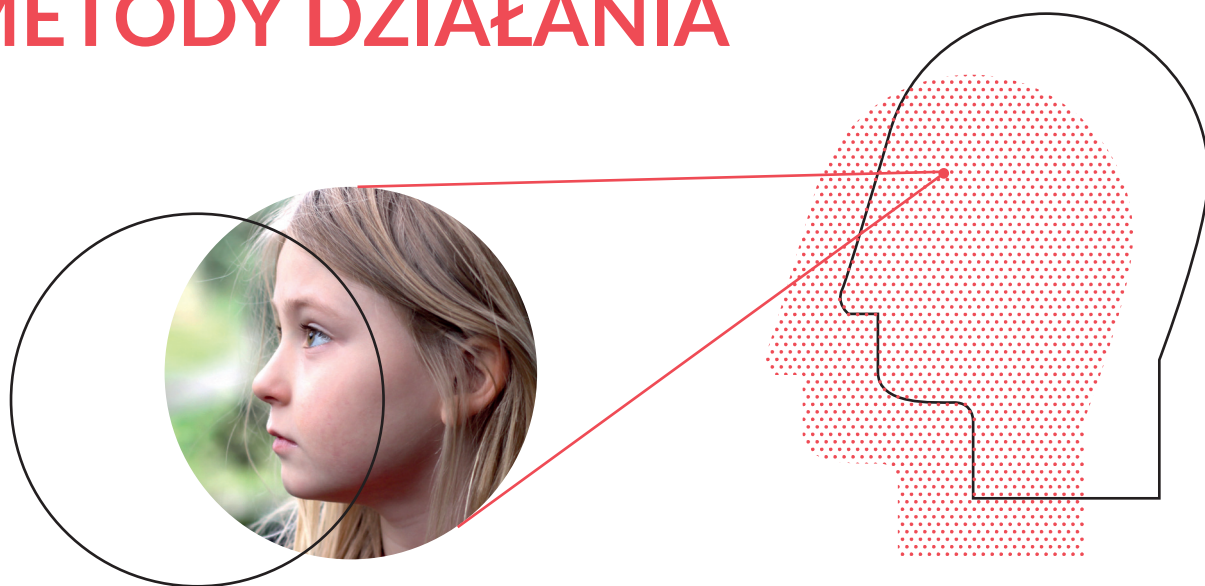
**UNICEF podaje, że rocznie ok. 2 milionów dzieci zostaje wykorzystanych seksualnie, natomiast wg danych Komisji Europejskiej co piąte dziecko pada ofiarą jakiejś formy wykorzystania seksualnego.**

**Z badań<sup>1</sup> Fundacji Dajemy Dzieciom Siłę wynika, że w Polsce aż pół miliona dzieci doświadczyło wykorzystania seksualnego. Te alarmujące dane i tak są niedoszacowane, gdyż większość dzieci nigdy tego faktu nie ujawnia.**

Branża turystyczna, ze względu na swoją specyfikę, odgrywa ogromną rolę w walce z tym rodzajem przestępstwa. Odpowiednia reakcja na niepokojącą sytuację pozwala przerwać proceder, wykryć i ukarać sprawcę, a także ochronić inne dzieci przed skrzywdzeniem.

<sup>1</sup> Ogólnopolska diagnoza skali i uwarunkowań krzywdzenia dzieci zrealizowana na ogólnopolskiej reprezentatywnej próbie dzieci i młodzieży w wieku 11-17 lat (N=1155), Fundacja Dajemy Dzieciom Siłę, 2018: [diagnozakrazywdzenia.pl](http://diagnozakrazywdzenia.pl)

# PROFIL SPRAWCY I METODY DZIAŁANIA



Choć powszechnie uważa się, że w turystykę seksualną angażują się głównie mężczyźni w średnim lub starszym wieku, tak naprawdę sprawcami mogą być również osoby młode jak i kobiety. Małoletnich mogą krzywdzić zarówno bogaci, jak i mniej zamożni turyści. Sprawcy korzystają z bazy turystycznej: hoteli, restauracji, ośrodków wypoczynkowych, linii lotniczych, taksówek, biur podróży itd. Nawiązują kontakt z dziećmi w różnych okolicznościach, np. na ulicy, na plaży, w restauracjach, na dworcach czy w galeriach handlowych – również za pośrednictwem osób trzecich (osoby organizujące czy pośredniczące w prostytucji dziecięcej lub handlu dziećmi). Coraz częściej do pierwszego kontaktu z dzieckiem lub z osobą pośredniczącą dochodzi przez internet.

Proces zdobywania przez sprawcę zaufania dziecka może trwać długo. Sprawca wykorzystuje „słabe punkty” dziecka, może spróbować się do niego zbliżyć i posłużyć tą relacją, aby je uwieść. Może kupować prezenty, składać intratne obietnice, powoli eskalując seksualizację kontaktu poprzez mówienie o seksie czy pokazywanie materiałów pornograficznych.

Sprawcy stosują manipulację, często straszą konsekwencjami, jeśli dziecko wyjawia komuś ich „wspólną tajemnicę”. Te działania powodują u dziecka strach, poczucie winy albo współodpowiedzialności za to, co się stało.



# DZIECI SZCZEGÓLNIENIE NARAŻONE NA KRZYWDZENIE

Każde dziecko jest narażone na krzywdzenie – dotyczy to zarówno dziewczynek, jak i chłopców. Istnieją jednak czynniki indywidualne, rodzinne czy środowiskowe, które to ryzyko zwiększają. Należą do nich między innymi:

- **pochodzenie z mniejszości etnicznych lub innych marginalizowanych grup społecznych,**
- **wcześniejsze doświadczenie przemocy, zaniedbania lub wykorzystania,**
- **ubóstwo i brak zapewnionych podstawowych potrzeb życiowych (jedzenie, ubranie),**
- **sieroctwo lub brak opieki spowodowany patologiami w rodzinie (np. niezaradność życiowa rodzica, bezrobocie, uzależnienia, choroby psychiczne).**

Dzieci są bardziej podatne na wykorzystanie niż dorośli, co wynika z ich niedojrzałości emocjonalnej i życiowej, ufności i nieświadomości zagrożeń oraz konsekwencji. Dziećmi łatwiej jest też manipulować.

# SYTUACJE, KTÓRE POWINNY WZBUDZIĆ CZUJNOŚĆ

**Jeśli relacja osoby dorosłej i dziecka nie wydaje się swobodna i opiekuńcza, warto zwrócić na to uwagę!**

Osoba, która wykorzystuje seksualnie dziecko, zachowuje się wobec niego w sposób niewłaściwy, przekraczający społecznie przyjęte normy kontaktu, np. cielesnego, lub namawia je do podjęcia niewłaściwych zachowań o charakterze seksualnym.

Istnieje jednak szereg nieoczywistych sytuacji, które powinny zwrócić uwagę, gdyż mogą wskazywać na zagrożenie krzywdzenia dziecka.

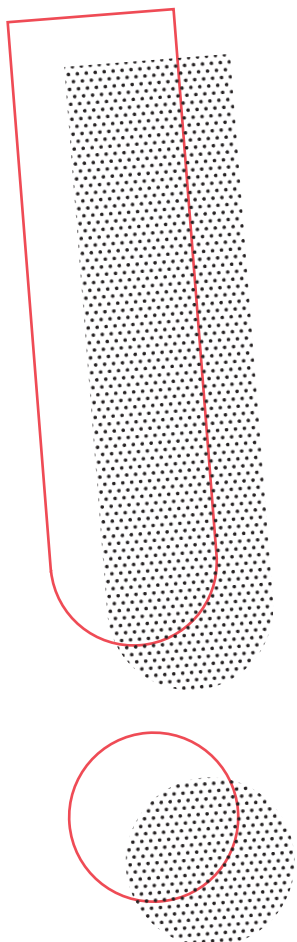
## Podczas procedury zameldowania w hotelu:

- gość nie posiada żadnego dokumentu tożsamości dziecka lub dokumenty nie wskazują na pokrewieństwo, czego gość nie potrafi logicznie wytłumaczyć,
- gość jest bez bagażu lub z małym bagażem dla siebie, nie ma rzeczy dziecka (np. zabawek, ubrań itd.),
- gość i dziecko nie mają ze sobą swobodnej relacji, nie komunikują się lub nie mówią w tym samym języku,
- dziecko jest nieodpowiednio ubrane do wieku lub pogody,
- gość i dziecko widocznie różnią się statusem ekonomicznym, np. dziecko jest zaniedbane i brudne,
- gość kontroluje to, co mówi dziecko lub mówi za nie,
- prowadząc dziecko do pokoju, gość obserwuje wejście, unika kamer,
- gość płaci za hotel gotówką za każdy dzień, nie ma rezerwacji lub rezerwuje pokój na kilka dni i w tym czasie przyprowadza do niego różne dzieci.

## Podczas pobytu w hotelu:

- gość nie zostawia dziecka samego w pokoju lub nie pozwala mu wyjść z pokoju,
- gość nalega, aby nie wchodzić do pokoju, wieszka kartkę „nie przeszkadzać”, nie wpuszcza serwisu sprzątającego ani nikogo z obsługi hotelowej,
- z pokoju hotelowego dobiegają niepokojące dźwięki, krzyki, płacz,
- gość zaprasza do pokoju inne osoby niezameldowane w hotelu,
- w restauracji gość pozwala dziecku pić alkohol i/lub palić papierosy albo nakłania je do tego,
- kontakt dorosłego z dzieckiem wykracza poza ogólnie przyjęte normy – kontakt cielesny nacechowany seksualnie,
- gość przebywa w barze w towarzystwie nastolatków/nastolatek, po które przychodzą inni dorośli nie wydający się ich rodzicami,
- w pokoju, w którym gość zameldował się z dzieckiem, znajduje się dużo alkoholu, narkotyki albo prezerwatywy.

Wystąpienie niektórych z tych sytuacji nie oznacza automatycznie, że dochodzi do wykorzystywania małoletniego. Ważne jest, żeby zachować czujność i zwracać uwagę na sygnały, które mogą wzbudzić niepokój.



# CZY TWÓJ HOTEL POSIADA PROCEDURY REAGOWANIA NA KRZYWDZENIE DZIECI?

Pracownicy branży turystycznej mają do spełnienia bardzo ważną rolę w przeciwdziałaniu wykorzystywania dzieci w turystyce. Za sprawą bezpośredniego kontaktu z osobami podróżującymi zyskują szczególną możliwość reagowania na wszelkie podejrzone sytuacje, w tym zgłoszenie ich odpowiednim służbom. Ma to wymierny wpływ na zmniejszenie skali krzywdzenia dzieci, a także zidentyfikowanie sprawców.

**W sytuacjach, które w jednoznaczny sposób wskazują na krzywdzenie dziecka, bądź zagrażają jego zdrowiu i życiu, najszybszym i najwłaściwszym sposobem reakcji jest zgłoszenie zdarzenia pod numer alarmowy 112.**

**Co, jeśli jednak nie mamy pewności, że dorosły to potencjalny sprawca, chociaż istnieją pewne przesłanki, które na to wskazują?**

Reagowanie na niepokojące czy podejrzone sytuacje nie jest proste. Wymaga odwagi, ale też wiedzy, co i w jaki sposób można zrobić, aby jak najlepiej zweryfikować zachowanie i zamiary osoby podejranej.

Jeśli Twój hotel posiada odpowiednie procedury, koniecznie się z nimi zapoznaj, aby móc szybko i odpowiednio zareagować. Pamiętaj, że zawiadomienie policji lub prokuratury o poważnych przestępstwach wobec dzieci jest obowiązkiem prawnym każdego, kto ma wiarygodną informację o ich popełnieniu, przygotowaniu lub usiłowaniu popełnienia<sup>2</sup>.

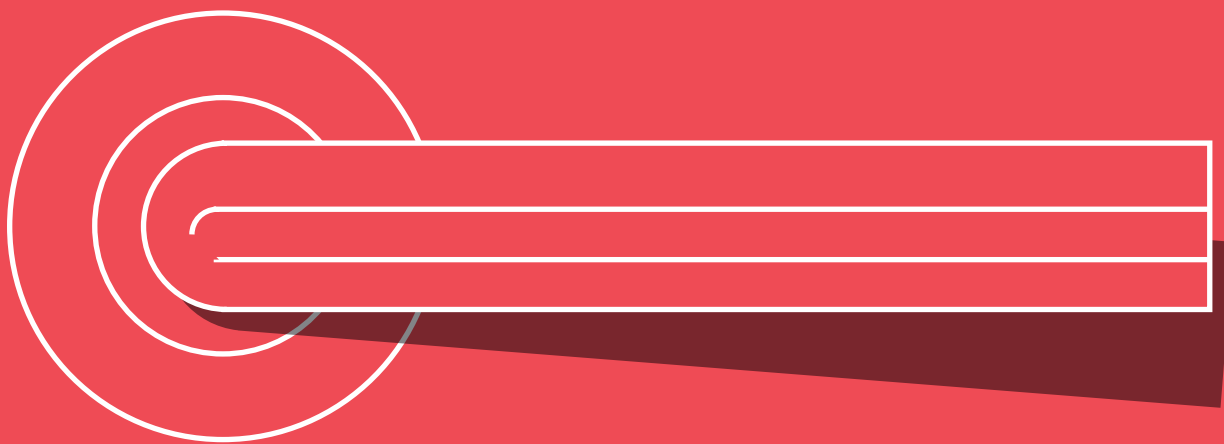
Jeśli w Twoim hotelu nie ma takich procedur, możesz to zmienić.

**Fundacja Dajemy Dzieciom Siłę przygotowała wzór „Procedur ochrony dzieci w hotelach”, które w konkretny i jasny sposób określają, jak należy reagować w przypadku zagrożenia wykorzystania dziecka przez dorosłego. Procedury dotyczą zarówno sytuacji, gdy pracownik hotelu jest przekonany, że doszło do skrzywdzenia, jak i takich, które wymagają dalszej weryfikacji. Dokument dostępny jest na stronie [www.standardy.fdds.pl/hotele](http://www.standardy.fdds.pl/hotele) w wersji edytowalnej. Każdy hotel może go przeanalizować, a następnie dostosować do swoich potrzeb i możliwości.**

Procedury zostały skonsultowane z ekspertami branży hotelarskiej – zarówno pracownikami mającymi bezpośredni kontakt z klientem, jak i kadrą zarządzającą – dzięki czemu są one uniwersalne i dostosowane do realiów funkcjonowania hoteli.

---

<sup>2</sup> Art. 240 Kodeksu Karnego.



# Pamiętaj!

Twoja reakcja może uratować życie i zdrowie dziecka!

Nie odwracaj wzroku – reaguj!

Jeśli masz więcej pytań, skontaktuj się z nami:

[www.standardy.fdds.pl](http://www.standardy.fdds.pl)

[www.fdds.pl](http://www.fdds.pl)

[standardy@fdds.pl](mailto:standardy@fdds.pl)



FUNDACJA  
DAJEMY  
DZIECIOM  
SIŁĘ

